

**Plán péče  
o  
Přírodní památku  
Trenckova rokle**

*(návrh na vyhlášení)*

**na období  
2010 – 2021**



# 1. Základní údaje o zvláště chráněném území

## 1.1 Základní identifikační údaje

evidenční číslo: .....  
kategorie ochrany: přírodní památka  
název území: Trenckova rokle  
druh právního předpisu, kterým bylo území vyhlášeno: .....  
orgán, který předpis vydal: .....  
číslo předpisu: .....  
datum platnosti předpisu: .....  
datum účinnosti předpisu: .....

## 1.2 Údaje o lokalizaci území

kraj: Jihomoravský  
okres: Brno-venkov  
obec s rozšířenou působností: Tišnov  
obec s pověřeným obecním úřadem: Tišnov  
obec: Drahonín  
katastrální území: Drahonín

### Přílohy:

M1 – Orientační mapa s vyznačením území

M2 – Letecký snímek s vyznačením ZCHÚ, jeho ochranného pásma a lokalizací významných druhů rostlin

## 1.3 Vymezení území podle současného stavu katastru nemovitostí

### **Zvláště chráněné území:**

#### **Katastrální území: 631761 Drahonín**

| Číslo parcely podle KN | Číslo parcely podle PK nebo jiných evidencí | Druh pozemku podle KN | Způsob využití pozemku podle KN | Číslo listu vlastnictví | Výměra parcely celková podle KN (m <sup>2</sup> ) | Výměra parcely v ZCHÚ (m <sup>2</sup> ) |
|------------------------|---|-----------------------|---------------------------------|-------------------------|---|---|
| 636/1                  | 731   | orná půda             | -                               | 70                      | 2393  | 66                                      |
| 636/1                  | 1450  | orná půda             | -                               | 68                      | 579   | 93                                      |
| 636/1                  | 1456  | orná půda             | -                               | 18                      | 1471  | 242                                     |
| 636/1                  | 1460  | orná půda             | -                               | 131                     | 856   | 111                                     |
| 636/1                  | 1465  | orná půda             | -                               | 32                      | 888   | 75                                      |
| 636/2                  | -   | orná půda             | -                               | 70                      | 184   | 184                                     |
| 730/1                  | 1413/1                                      | orná půda             | -                               | 49                      | 4705  | 317                                     |
| 730/1                  | 1429  | orná půda             | -                               | 76                      | 1385  | 81                                      |
| 730/1                  | 1439  | orná půda             | -                               | 133                     | 910   | 230                                     |
| 730/1                  | 1442  | orná půda             | -                               | 19                      | 454   | 97                                      |
| 730/2                  | 1417/1                                      | orná půda             | -                               | 23                      | 6342  | 253                                     |
| 730/2                  | 1422/3                                      | orná půda             | -                               | 70                      | 1444  | 175                                     |

|         |       |                |               |     |       |       |
|---------|-------|----------------|---------------|-----|-------|-------|
| 730/2   | 1425  | orná půda      | -             | 70  | 1043  | 211   |
| 730/5   | -     | orná půda      | -             | 70  | 241   | 41    |
| 731/3   | -     | orná půda      | -             | 70  | 524   | 524   |
| 732     | -     | lesní pozemek  | -             | 70  | 3219  | 3219  |
| 733     | -     | lesní pozemek  | -             | 70  | 3561  | 3561  |
| 734/1   | -     | lesní pozemek  | -             | 135 | 4471  | 4471  |
| 734/2   | -     | lesní pozemek  | -             | 37  | 4722  | 4722  |
| 747     | -     | lesní pozemek  | -             | 141 | 12714 | 12714 |
| 748     | -     | lesní pozemek  | -             | 339 | 3981  | 3981  |
| 754     | -     | lesní pozemek  | -             | 70  | 820   | 22    |
| 755     | -     | lesní pozemek  | -             | 70  | 6496  | 6946  |
| 756     | -     | lesní pozemek  | -             | 362 | 6740  | 6740  |
| 777/2   | 735   | orná půda      | -             | 70  | 248   | 8     |
| 777/2   | 736   | orná půda      | -             | 70  | 237   | 7     |
| 777/2   | 737/2 | orná půda      | -             | 78  | 9799  | 270   |
| 1324/2  | -     | ostatní plocha | neplodná půda | 26  | 1776  | 58    |
| 1330/1  | -     | lesní pozemek  | -             | 19  | 727   | 21    |
| 1331    | -     | lesní pozemek  | -             | 70  | 1080  | 200   |
| 1332    | -     | lesní pozemek  | -             | 22  | 209   | 209   |
| 1333    | -     | lesní pozemek  | -             | 22  | 1529  | 70    |
| 1341    | -     | lesní pozemek  | -             | 71  | 2467  | 119   |
| 1342    | -     | lesní pozemek  | -             | 71  | 1993  | 145   |
| 1347    | -     | ostatní plocha | neplodná půda | 69  | 871   | 14    |
| 1348/1  | -     | ostatní plocha | neplodná půda | 69  | 3022  | 49    |
| 1350/2  | -     | ostatní plocha | neplodná půda | 32  | 1985  | 27    |
| 1352    | -     | ostatní plocha | neplodná půda | 32  | 500   | 332   |
| 1353    | -     | lesní pozemek  | -             | 93  | 1845  | 1845  |
| 1354    | -     | ostatní plocha | neplodná půda | 87  | 471   | 66    |
| 1356/4  | -     | ostatní plocha | neplodná půda | 87  | 2825  | 135   |
| 1365    | -     | lesní pozemek  | -             | 346 | 1579  | 71    |
| 1384/6  | -     | lesní pozemek  | -             | 34  | 5435  | 2133  |
| 1384/7  | -     | lesní pozemek  | -             | 93  | 36799 | 36799 |
| 1384/8  | -     | lesní pozemek  | -             | 134 | 24130 | 18846 |
| 1384/9  | -     | lesní pozemek  | -             | 1   | 54660 | 51520 |
| 1384/38 | -     | lesní pozemek  | -             | 341 | 335   | 335   |
| 1385/2  | -     | ostatní plocha | neplodná půda | 352 | 633   | 20    |
| 1385/3  | -     | ostatní plocha | neplodná půda | 352 | 705   | 95    |
| 1407/1  | 1408  | lesní pozemek  | -             | 49  | 13642 | 667   |
| 1407/1  | 1410  | lesní pozemek  | -             | 49  | 320   | 320   |
| 1407/2  | -     | ostatní plocha | neplodná půda | 49  | 266   | 62    |
| 1408/2  | -     | lesní pozemek  | -             | 49  | 5794  | 5409  |
| 1409    | -     | lesní pozemek  | -             | 49  | 6373  | 63    |
| 1410/2  | -     | lesní pozemek  | -             | 49  | 219   | 219   |
| 1411    | -     | ostatní plocha | neplodná půda | 49  | 230   | 35    |
| 1412    | -     | lesní pozemek  | -             | 49  | 187   | 187   |
| 1419    | -     | lesní pozemek  | -             | 23  | 6053  | 6053  |
| 1420    | -     | lesní pozemek  | -             | 141 | 2557  | 2557  |
| 1427/1  | -     | lesní pozemek  | -             | 141 | 2747  | 2747  |
| 1428/1  | -     | lesní pozemek  | -             | 76  | 6501  | 6501  |
| 1428/2  | -     | lesní pozemek  | -             | 76  | 167   | 167   |
| 1440/1  | -     | lesní pozemek  | -             | 133 | 5988  | 5988  |
| 1440/2  | -     | lesní pozemek  | -             | 133 | 112   | 112   |
| 1441    | -     | lesní pozemek  | -             | 19  | 4797  | 4797  |
| 1448    | -     | lesní pozemek  | -             | 141 | 2259  | 2259  |
| 1449    | -     | lesní pozemek  | -             | 68  | 2356  | 2356  |
| 1457    | -     | lesní pozemek  | -             | 18  | 5521  | 5521  |
| 1458    | -     | lesní pozemek  | -             | 131 | 3579  | 3579  |
| 1467    | -     | lesní pozemek  | -             | 32  | 3424  | 3424  |

|               |   |                |                    |       |    |               |
|---------------|---|----------------|--------------------|-------|----|---------------|
| 1495/2        | - | ostatní plocha | ostatní komunikace | 60000 | 79 | 72            |
| <b>Celkem</b> |   |                |                    |       |    | <b>215565</b> |

**Ochranné pásmo:**

**Katastrální území: 631761 Drahonín**

| Číslo parcely podle KN | Číslo parcely podle PK nebo jiných evidencí | Druh pozemku podle KN/typ budovy | Způsob využití pozemku /budovy podle KN | Číslo listu vlastnictví | Výměra parcely celková podle KN (m <sup>2</sup> ) | Výměra parcely v OP (m <sup>2</sup> ) |
|------------------------|---|----------------------------------|---|-------------------------|---|---------------------------------------|
| 1384/35                | -   | lesní pozemek                    | -                                       | 1                       | 23  | 23                                    |
| 1384/35                | č. e. 4                                     | budova s číslem evidenčním       | stavba pro rodinnou rekreaci            | 121                     | 0   | 0                                     |
| 1384/39                | -   | lesní pozemek                    | lesní pozemek na kterém je budova       | 341                     | 37  | 37                                    |
| 1384/39                | č. e. 5                                     | budova s číslem evidenčním       | stavba pro rodinnou rekreaci            | 340                     | 0   | 0                                     |
| <b>Celkem</b>          |   |                                  |   |                         |   | <b>60</b>                             |

Přílohy:

M3 – Katastrální mapa se zákresem ZCHÚ a jeho ochranného pásma (KN stav a PK stav)

#### 1.4 Výměra území a jeho ochranného pásma

| Druh pozemku               | ZCHÚ plocha v ha | OP plocha v ha | Způsob využití pozemku | ZCHÚ plocha v ha |
|----------------------------|------------------|----------------|------------------------|------------------|
| lesní pozemky              | 21,1593          | 0,0060         |                        |                  |
| vodní plochy               |                  |                | zamokřená plocha       |                  |
|                            |                  |                | rybník nebo nádrž      |                  |
|                            |                  |                | vodní tok              |                  |
| trvalé travní porosty      |                  |                |                        |                  |
| orná půda                  | 0,3007           |                |                        |                  |
| ostatní zemědělské pozemky |                  |                |                        |                  |
| ostatní plochy             | 0,0965           |                |                        |                  |
| zastavěné plochy a nádvoří |                  |                | nepłodná půda          | 0,0893           |
| plocha celkem              | 21,5565          | 0,0060         | ostatní komunikace     | 0,0072           |

#### 1.5 Překryv území s jinými chráněnými územími

|                            |    |
|----------------------------|----|
| národní park:              | ne |
| chráněná krajinná oblast:  | ne |
| jiný typ chráněného území: | ne |

Natura 2000

ptačí oblast:

evropsky významná lokalita:

ne

CZ0625020 Trenckova rokle

## 1.6 Kategorie IUCN

IV. - řízená rezervace

## 1.7 Předmět ochrany ZCHÚ

### 1.7.1 Předmět ochrany ZCHÚ podle zřizovacího předpisu

Předmětem ochrany je geomorfologický útvar a významný krajinný fenomén Trenckovy rokly s jejím výjimečným ekotopem, reprezentovaným jednak štěrbinovou vegetací silikátových skal, drovin a pohyblivých sutí, jednak zachovalými zbytky suchých acidofilních doubrav, suťových a roklinových lesů s výskytem celé řady vzácných a ohrožených druhů rostlin a živočichů. Jedním z hlavních předmětů ochrany Přírodní památky Trenckova rokly je rovněž evropsky významný mechorost šikoušek zelený (*Buxbaumia viridis*) a jeho biotop, kterým se rozumí zejména stinné dno rokly s ponechanými zbytky odumřelých stromů a shluky tlejícího dříví v různém stupni rozpadu.

### 1.7.2 Hlavní předmět ochrany ZCHÚ – současný stav

#### A. ekosystémy

| název ekosystému  | podíl plochy v ZCHÚ (%) | popis ekosystému   |
|---|-------------------------|--|
| L7.1 Suché acidofilní doubravy ( <i>Genisto germanicae-Quercion</i> ) | 13                      | Zakrslé rozvolněné porosty dubu zimního na extrémně vysýchavých svazích se skalkami. Příměs borovice (kulturním vlivem navýšena), vzácně lípa srdčitá a habr, v okrajích jedle. V podrostu <i>Dm Festuca pallens</i> a <i>Festuca ovina</i> .  |
| L 5.1 Květnaté bučiny ( <i>Eu-Fagenion</i> )                          | 5                       | Porosty s příměsí původního genotypu buku v s. 2 lze považovat za relativně hodnotné právě a jen ve srovnání s žalostným stavem v okolí. Dnes méně, ale dříve hojná účast jedle je pro zařezaná údolí typická. Snad právě jedle byla vždy dřevinou, kde přežívala <i>Buxbaumia viridis</i> . |
| L4 Suťové lesy ( <i>Tilio-Acerion</i> )                               | 5                       | Na lokalitě fragmentárně nebo maloplošně. Suťové lesy reprezentují nevyvinuté porosty chudého <i>Aceri-Carpineta</i> v západním okraji prvním segmentu (hodně narušené mikroklima) a podsvahové stinné a vlhčí facie.  |

|  |   |   |
|--|---|---|
| S1.2 Štěrbínová vegetace silikátových skal a drolin ( <i>Asplenion septentrionalis</i> ) | 2 | Vegetace skal je na lokalitě velmi pěkně vyvinuta vzhledem k velké rozloze skal a různorodým podmínkám (orientace ke světovým stranám, výsušná a slunná i vlhká a stinná stanoviště).         |
| S2 Pohyblivé sutě ( <i>Galeopsis segetum</i> )   | 2 | Zdejší sutě jsou na hranici minimální rozlohy (aby nezarostly lesem). Biotop je vyvinutý, zaslouží si (alespoň pasivní) ochranu, už vzhledem k výskytu velmi vzácné <i>Hackelia deflexa</i> . |

## B. druhy

| název druhu                                  | aktuální početnost nebo vitalita populace v ZCHÚ  | stupeň ohrožení | popis biotopu druhu  |
|--|---|-----------------|--|
| šikoušek zelený ( <i>Buxbaumia viridis</i> ) | nalezeno 34 tobolek na dvou místech (Lysák, 2008) | EN              | tlející kmeny smrku a jedle chladných a vlhkých inverzních polohách na dně roklí |

stupeň ohrožení dle Červeného seznamu mechorostů: EN – druh ohrožený

## C. útvary neživé přírody

| útvár   | geologická charakteristika   | popis útvaru   |
|---|--|--|
| hluboce zaříznutá údolí s vodními toky přirozeného charakteru | chudé kyselé leukokratní ruly (jedna z minerálně nejslabších hornin v regionu) | skalnaté části území, drobné skalky, skalní stěny, meandry Loučky, |

## 1.8 Předmět ochrany EVL anebo PO, s kterými je ZCHÚ v překryvu

### A. typy přírodních stanovišť

Přírodní stanoviště nejsou předmětem ochrany evropsky významné lokality

### B. evropsky významné druhy a ptáci

| název druhu                                  | aktuální početnost nebo vitalita populace v ZCHÚ  | stupeň ohrožení | popis biotopu druhu   |
|--|---|-----------------|---|
| šikoušek zelený ( <i>Buxbaumia viridis</i> ) | Populace dlouhodobě přežívá. Roku 2008 byla některá místa výskytu narušena vyplavením padlých kmenů lokální povodní. Nalezeno 34 tobolek na dvou místech (A - 49°24'27.874"N, 16°15'58.341"E; B - 49°24'36.42"N, 16°15'58.635"E). | EN              | Nalézán od listopadu do června na trouchnivějících padlých kmenech jehličnanů (smrk, jedle). Pro přežití druhu na lokalitě je rozhodující pravidelný přísun/kontinuální dostatek mrtvého dřeva a neméně důležité je kontinuální udržení mikroklimatu lesního porostu na lokalitě. Pasečné stadium lesa nepřežije, stejně jako přílišnou fragmentaci pasekami, kdy dojde ke ztrátě mikroklimatu. |

stupeň ohrožení dle Červeného seznamu mechorostů: EN – druh ohrožený

## 1.9 Cíl ochrany

Základním dlouhodobým cílem péče je vytvoření a udržení stabilních životních podmínek pro zachování a další rozvoj populace šikouška zeleného (*Buxbaumia viridis*). To znamená především udržení příznivého mikroklimatu (optimálních světelných a vlhkostních poměrů) na dně roklí a dále pak průběžné zajištění dostatečného množství tlejícího dříví ve vhodném stádiu rozpadu v místech výskytu tohoto evropsky významného druhu.

Doprovodným cílem při hospodaření v lesních porostech je zachování strukturně a věkově rozrůzněných porostů přirozené dřevinné skladby, zejména společenstev květnatých bučin (L 5.1 - *Eu-Fagenion*), suchých acidofilních doubrav (L7.1 - *Genisto germanicae-Quercion*) a suťových lesů (L4 - *Tilio-Acerion*), dále pak ochrana a uchování štěrbinové vegetace silikátových skal a drolin (S 1.2 - *Asplenion septentrionalis*) a v neposlední řadě též společenstva pohyblivých suti (S 2 - *Galeopsision segetum*).

Cílem péče o neživé části přírody je zachování geomorfologického fenoménu hluboce zaříznutých strží a skalních výchozů v ZCHÚ.

## 2. Rozbor stavu zvláště chráněného území s ohledem na předmět ochrany

### 2.1 Stručný popis území a charakteristika jeho přírodních poměrů

Přírodní památka Trenckova rokle se nachází při severojižním směrem jdoucí rozvětvené rokli, ústící levostranně do hluboce zařínutého údolí říčky Bobrůvka (Loučka) 0,9 - 1,3 km jihojihozápadně od obce Drahonín.

Okolo ústí rokle se nacházejí stinné i vysýchavé skalky a kvalitní zakrslé doubravy. Tok potoka v rokli tvoří před ústím do Loučky kaskádu vodopádů. Horní část rokle má svahy sice prudké ale bez skalek. Tam jsou lesy skoro úplně přeměněné, ale místy přežívají skupiny nebo jednotlivé stromy kontinuálně navazující na původní bučiny. Okolo přírodní památky převažují smrkové monokultury a porosty s převahou smrku, nevhodné extrémní polohy nevyjímaje. V horní části sousedí EVL s ornou půdou.

Geomorfologicky území náleží ke geomorfologickému okrsku Pernštejnská vrchovina, leží na jeho jižním okraji v údolí Loučky.

Reliéf: Hluboce zařínutá rokle krátkého bočního levostranného přítoku Loučky (Bobrůvky), četná skaliska (mrazové sruby) s balvaništi a drobnými suťovými poli. Celkové výškové rozpětí lokality je 355 - 480 m n. m. Hloubka rokle (převýšení v rámci lokality) činí až 150 m.

Geologickým podkladem jsou chudé kyselé leukokratní ruly (jedna z minerálně nejslabších hornin v regionu).

Pedologie: Na skalních výchozech jsou vyvinuty mělké litozemě, na sutích se nacházejí rankery, na mírnějších svazích pak kambizemě typické kyselé na svahovinách ze svorů a fylitů.

Území náleží do mírně teplé klimatické oblasti MT 9. Oblast se vyznačuje dlouhým létem, teplým, suchým až mírně suchým, krátkým přechodným obdobím s mírným až mírně teplým jarem a mírně teplým podzimem. Zima je krátká, mírná, suchá, s krátkým trváním sněhové pokrývky.

Území spadá do povodí Loučky (Bobrůvky), která je pravostranným přítokem Svratky.

Lokalita leží ve fytogeografickém okrese 67. Českomoravská vrchovina, ale více by se pro ni hodilo zařazení do okrese 68. Moravské podhůří Vysočiny. Obsahuje řadu teplomilných prvků a vůbec vegetaci, která centrální Vysočině není vlastní (Lysák, 2008).

Díky nepřístupnosti lokality v minulosti se zachovaly fragmenty lesních přírodních biotopů. Toto platí pouze pro malou, skalnatou část území u ústí rokle do Loučky. Větší část rokle (původní bučiny) byla v minulosti přeměněná na plantážní kultury jehličnanů (smrk a borovice). Některé lesy v okrajích vznikly zalesněním chudých polí (prozrazují to staré meze) (Lysák, 2008).

Z geobiocenologického hlediska se na území PP Trenckova rokle nachází skupiny typů geobiocény 2-3 BC-C (4)5a (*Fraxini-alneta inferiora*), 2 (B)AB-B 1-2 (*Fagi-Quercetum humilia*), 3 BC-C 1-2 (*Tili-acereta humilia*), 3 B 3 (*Querci-fageta typica*) a 3 BC 3 (*Querci-fageta aceris*) - dle Lysák, 2008.

Z významných rostlinných druhů se kromě šikouška zeleného (*Buxbaumia viridis*) jako hlavního předmětu ochrany v území vyskytuje např. udatna lesní (*Aruncus vulgaris*), lopušík skloněný (*Hackelia deflexa*), violka skalní (*Viola saxatilis*), jmelí jedlové (*Viscum abietis*),



kostrava sivá (*Festuca pallens*), jalovec obecný (*Juniperus communis*), hrušice jednostranná (*Orthilia secunda*), růže převíslá (*Rosa pendulina*), rozrazil Dilleniův (*Veronica dillenii*), kozlík bezolistý (*Valeriana sambuci folia*) aj.

Zoologický průzkum nebyl dosud proveden. Pozorována zde byla např. ropucha obecná (*Bufo bufo*), skokan (*Rana sp.*) či datel černý (*Dryocopus martius*). Území by však svým charakterem mohlo vyhovovat dalším významným druhům jako je např. mlok skvrnitý (*Salamandra salamandra*), výr velký (*Bubo bubo*) či krkavec velký (*Corvus corax*).

### Přehled zvláště chráněných druhů rostlin a živočichů

| název druhu                              | aktuální početnost<br>nebo vitalita<br>populace v ZCHÚ | kategorie<br>podle vyhlášky<br>č. 395/1992 Sb. | popis biotopu druhu, další<br>poznámky        |
|--|--|--|---|
| udatna lesní ( <i>Aruncus vulgaris</i> ) | cca 50 rostlin   | ohrožený                                       | stinné chladné polohy<br>v inverzních údolích |

## 2.2 Historie využívání území a zásadní pozitivní i negativní vlivy lidské činnosti v minulosti, současnosti a blízké budoucnosti

### a) ochrana přírody

Ochrana přírody nebyla na území Přírodní památky Trenckova rokle dosud systematicky uplatňována. Tento fakt se projevuje zejména v problematickém stavu lesního hospodaření (viz níže).

### b) lesní hospodářství

Dřívější lesnické hospodaření se na většině území PP promítlo především do nepříliš vhodné dřevinné skladby s převahou smrku, v jejímž důsledku jsou dnes lesní porosty poškozeny, zejména lýkožroutem smrkovým. V dřevinné skladbě naopak chybí stanovištně původní listnáče, zejména buk a dub.

Díky obtížně dostupným partiím zůstal ve spodních částech roklí zachován dostatek tlejícího jehličnatého dřeva (smrku i jedle), které představuje tolik potřebnou niku pro šikouška zeleného i další organismy. Celkově je však tlejícího dřeva v porostech nedostatek.

Degradace půd – chudé půdy jsou zranitelné a podléhají rychlé degradaci ochuzením o báze. Degradace je v tomto případě velmi závažná a má/bude mít dlouhodobé až trvalé následky. Např. preference borovice na úkor dubu zimního (resp. listnáčů obecně) znamenala pro část lesů úplný rozpad a vymizení jejich původního podrostu (Lysák, 2008).

Vzhledem k obtížné přístupnosti strmých skalnatých a suťových svahů vykazují dobrou zachovalost lesní porosty na těchto extrémních stanovištích (byť s pozměněnou dřevinnou skladbou).

Aktuální stav lesního hospodaření je dán dvěma základními faktory – relativně nevhodným obhospodařováním lesa v minulosti a současnou rozdrobenou vlastnickou držbou. Důsledkem pozměněné dřevinné skladby je aktuálně zhoršený zdravotní stav lesních porostů, zejména pak napadení smrků kůrovcem. Opožděné zpracovávání kůrovcového dříví a ponechávání sterilních souší a padlých kmenů v nejhlubších roklích a jejich nejbližším okolí lze přitom z pohledu zachování biotopu šikouška zeleného považovat spíše za pozitivní faktor. Pomístně je v porostech opomíjeno zalesňování smýcených ploch. Na holinách potom dochází k rychlému

zabuřenění a vznikají tak jen obtížně zalesnitelné lokality, které postupně zarůstají nárostem pionýrských dřevin – keřů, břízy, jeřábu, osiky, příp. habru. Tím sice začíná proces sukcese od pionýrských stádií, v této podobě však na území PP Trenckova rokle není v úplném souladu s předměty a cíli ochrany. Přispěje sice k dílčí změně dřevinné skladby, avšak v důsledku si vyžádá zvýšené náklady na dosadby a péči o cílové dřeviny.

V důsledku zhoršení zdravotního stavu smrkových porostů dochází ke snížení ekologické i mechanické stability lesních porostů a tím i k ohrožení jejich fungování jako lesních ekosystémů.

Zásadním negativním vlivem pasečného lesního hospodaření na předměty a cíle ochrany PP Trenckova rokle je změna mikroklimatu ve dnech roklí. V důsledku odstranění lesních porostů kolmo na vrstevnice v téměř celé délce svahu dochází ke zvýšení teploty a radiace a snížení vlhkosti, což se nepříznivě projevuje na životních podmínkách šikouška zeleného jako předmětu ochrany.

### **c) rekreace a sport**

Trenckova rokle při svém ústí do údolí Loučky (Bobruvky) představuje rekreačně velice atraktivní lokalitu romantického charakteru – stinné skalnaté místo na břehu šumící říčky. Místem navíc prochází značená turistická stezka. Místo proto bylo odedávna hojně navštěvováno trampy a turisty. Pozůstatky po tomto dodnes intenzivním rekreačním využívání představují především ohniště a nižší podíl tlejícího suchého dřeva v jejich dosahu.

Na území PP Trenckova rokle byly v minulosti uvnitř lesních porostů zbudovány na skalních výchozech dvě chaty. Další takové zařízení stojí při jihozápadním okraji přírodní památky. Kromě toho se nad ústím rokle nachází malé dřevěné improvizované nocležiště.

Riziko eroze zvyšují samovolně vyšlapané stezky v porostech mimo cestní síť. Problém představují zejména v porostech s mělkým půdním profilem.

Přestože je i dnes území intenzivně rekreačně využíváno, nepředstavuje dosud rekreace závažnější problém či negativní vliv na předměty ochrany. Potenciální (a pravděpodobně i zvyšující se) riziko představuje pálení ohňů v lese. Mimo rizika požárů představuje zakládání ohňů v lese i činnost v rozporu s lesním zákonem. Za potenciální riziko lze považovat i případné zvyšování počtu provizorních přístřešků. Z hlediska komplexního charakteru lesních ekosystémů představují rekreační aktivity negativní vliv v podobě rušení živočichů. Jeho intenzita a dopady však nejsou prokázány.

### **d) zemědělské hospodaření**

PP Trenckova rokle představuje enklávu lesních porostů, vybíhající do okolní zemědělské krajiny. Bezprostředně sousedí s ornou půdou, která se navíc nachází v horních částech a svazích povodí drobných vodotečí Trenckovy rokle. Tím dochází k eroznímu ohrožení lesních porostů soustředěním odtoků z orné půdy a případnému potenciálnímu vytváření strží. V důsledku smyvů může rovněž docházet k nitrifikaci a obohacování lesní půdy nadměrným množstvím dalších živin z polí.

### **e) nepůvodní druhy rostlin**

Na lokalitě se šíří netýkavka žlaznatá (*Impatiens glandulifera*), roztroušeně se vyskytuje netýkavka malokvětá (*Impatiens parviflora*), u chaty nad ústím rokle roste škumpa ocetná (*Rhus typhina*).

## **f) myslivost**

Přírodní památka Trenckova rokle je součástí honitby Drahonín-Olší-Litava. Při východním okraji PP jsou v porostech umístěna příkrmovací zařízení. Přirozené zmlazení v blízkém i vzdáleném okolí je silně poškozeno a redukováno okusem. Při dlouhodobém tlaku zvěře dochází k omezení tvorby spodních etází porostů a tím i snižování ekologické a mechanické stability lesních porostů.

## **g) jiné způsoby využívání**

Vlivy dalších předpokládaných způsobů využívání území (např. myslivost či zemědělství na okolních pozemcích) nejsou na současném stavu území patrné. Je však nutné vyzdvihnout, že pro dnešní stav lokality má zásadní (pozitivní) význam i to, že ani v roklicích ani na Loučce neproběhla žádná hrazenobystřinařská, vodohospodářská či protierozní opatření.

## **h) ostatní**

Rokle nese jméno po veliteli pandurů baronu Frantzi Trenckovi (1711-1749). Jeho dobrodružný a divoký život se stal legendárním. Jedna z pověstí říká, že se ve zdejší rokli po nějakou dobu ukrýval. Tento příběh přidává již tak atraktivní lokalitě ještě větší nádech romantiky. Barona Trencka připomíná informační tabulka na turistické značené stezce při ústí rokly do údolí Loučky.

## **2.3 Související plánovací dokumenty, správní rozhodnutí a právní předpisy**

- Koncepce ochrany přírody Jihomoravského kraje
- Oblastní plán rozvoje lesů pro PLO 33 – Předhoří Českomoravské vrchoviny
- Lesní hospodářské osnovy pro zřizovací obvod Pernštejn (LHC 607803) s platností 2002-2011
- Část lesních porostů je zařazena do kategorie lesa ochranného na mimořádně nepříznivých stanovištích (21a)
- Plán oblasti povodí Dyje
- Územní plán obce Drahonín schválený dne

## **2.4 Současný stav zvláště chráněného území a přehled dílčích ploch**

### **2.4.1 Základní údaje o lesích**

|   |   |
|---|---|
| Přírodní lesní oblast                       | PLO 33 – Předhoří Českomoravské vrchoviny |
| Lesní hospodářský celek / zřizovací obvod   | 607803 LHO Pernštejn                      |
| Výměra LHC (zřizovacího obvodu) v ZCHÚ (ha) | 19,57                                     |
| Období platnosti LHP (LHO)                  | 1.1.2002 – 31.12.2011                     |
| Organizace lesního hospodářství             |   |
| Nižší organizační jednotka                  |   |

## Přehled výměr a zastoupení souborů lesních typů

| Přírodní lesní oblast:    |                       |  |              |              |
|---------------------------|-----------------------|--|--------------|--------------|
| Soubor lesních typů (SLT) | Název SLT             | Přírozená dřevinná skladba SLT                                       | Výměra (ha)  | Podíl (%)    |
| 0Z                        | reliktní bor          | SM 0-5, JD 0-5, BO 90, DB 0-5, BK 0-5, BR +10                        | 0,62         | 3            |
| 1J                        | habrová javořina      | DB 30, LP 20, JV 20, HB 20, (BRK, BB, TR) 10                         | 2,46         | 13           |
| 3A                        | lipodubová bučina     | BK 40-50, DB 10-20, JV 10-20, LP 10-20, JD 10, JL, HB                | 0,40         | 2            |
| 3B                        | bohatá dubová bučina  | BK 40-60, DB 20, HB 10, LP 10, JD                                    | 2,58         | 13           |
| 3J                        | lipová javořina       | JV 20-30, BK 20-40, LP 10-30, DB 10-20, JL 10, JD 10, JS, TR, HB, TS | 1,97         | 10           |
| 3K                        | kyselá dubová bučina  | BK 60, DB 30, JD 10, LP, BO, BR, HB                                  | 3,98         | 20           |
| 3S                        | svěží dubová bučina   | BK 50-70, DB 20-30, JD 10, LP 10, HB, BO                             | 2,99         | 15           |
| 3Z                        | zakrslá dubová bučina | BK 50, DB 40, BR 10, BO  | 1,82         | 10           |
| 4D                        | obohacená bučina      | BK 60, LP 20, JD 10, (JV, KL) 10                                     | 2,75         | 14           |
| <b>Celkem</b>             |                       |  | <b>19,57</b> | <b>100 %</b> |

## Porovnání přírozené a současné skladby lesa

| Zkratka           | Název dřeviny      | Současné zastoupení (ha) | Současné zastoupení (%) | Přírozené zastoupení (ha) | Přírozené zastoupení (%) |
|-------------------|--------------------|--------------------------|-------------------------|---------------------------|--------------------------|
| <b>Jehličnany</b> |                    |                          |                         |                           |                          |
| SM                | smrk ztepilý       | 8,60                     | 44                      |                           |                          |
| BO                | borovice lesní     | 6,06                     | 31                      | 0,39                      | 2                        |
| JD                | jedle bělokorá     | 1,56                     | 8                       | 1,76                      | 9                        |
| MD                | modřín opadavý     | 0,19                     | 1                       |                           |                          |
| <b>Listnáče</b>   |                    |                          |                         |                           |                          |
| DB                | dub zimní          | 0,39                     | 2                       | 4,30                      | 22                       |
| BK                | buk lesní          | 0,19                     | 1                       | 8,23                      | 42                       |
| LP                | lípa srdčitá       | 0,19                     | 1                       | 2,15                      | 11                       |
| JV                | javor mléč         | 0,01                     | +                       | 0,98                      | 5                        |
| KR                | keře               | 0,19                     | 1                       |                           |                          |
| BR                | bříza bradavičnatá | 1,17                     | 6                       | 0,19                      | 1                        |
| HB                | habr obecný        | 0,79                     | 4                       | 0,98                      | 5                        |
| OS                | topol osika        | 0,19                     | 1                       |                           |                          |
| OL                | olše lepkavá       | 0,01                     | +                       |                           |                          |
| JS                | jasan ztepilý      | 0,01                     | +                       |                           |                          |
| JR                | jeřáb ptačí        | 0,01                     | +                       |                           |                          |
| JIV               | vrba jíva          | 0,01                     | +                       |                           |                          |
| BRK               | jeřáb břek         |                          |                         | 0,01                      | +                        |
| TR                | třešeň ptačí       |                          |                         | 0,19                      | 1                        |
| JL                | jilmy              |                          |                         | 0,39                      | 2                        |
| <b>Celkem</b>     |                    | <b>19,57</b>             | <b>100 %</b>            | <b>-----</b>              | <b>-----</b>             |

Model přírozené druhové skladby dřevin vychází z podkladů ÚHÚL, Brandýs nad Labem, pob. Brno, 2005 pro PLO 33.

#### Přílohy:

- G1 – Zastoupení plochy lesů hospodářských a lesů ochranných v ZCHÚ dle LHO Pernštejn s platností 2002 – 2011
- G2 – Zastoupení lesních typů v ZCHÚ
- G3 – Zastoupení dřevinné skladby v ZCHÚ vyjádřené skupinami porostních typů
- G4 – Zastoupení dřevinné skladby v ZCHÚ vyjádřené porostními typy
- M4 – Lesnická mapa porostní pro LHO Pernštejn s platností 2002 – 2011
- M5 – Mapa potenciální dřevinné skladby
- M6 – Mapa stupňů přirozenosti lesních porostů
- M7 – Lesnická mapa typologická
- T2 – Popis lesních porostů a výčet plánovaných zásahů v nich

#### **2.4.2 Základní údaje o vodních tocích**

|                                   |  |
|-----------------------------------|--|
| Název vodního toku                | Loučka (Bobrůvka) a její levostranný bezejmenný přítok |
| Číslo hydrologického pořadí       | 4-15-01-076, 4-15-01-094                               |
| Úsek dotčený ochranou (řkm od–do) | pouze bezejmenný přítok<br>0,97 km                     |
| Charakter toku                    | lososové vody – 269L                                   |
| Příčné objekty na toku            | x  |
| Manipulační řád                   | x  |
| Správce toku                      | Povodí Moravy, s.p. – závod Dyje, Lesy ČR, s.p.        |
| Správce rybářského revíru         | Moravský rybářský svaz, MO Dolní Loučky                |
| Rybářský revír                    | pstruhové vody, revír 463039 Loučka 1                  |
| Zarybňovací plán                  | chovné – lov zakázán                                   |

#### **2.4.3 Základní údaje o útvarech neživé přírody**

Území Přírodní památky Trenckova rokle je bohaté na výchozy hornin. Na svazích, hřebetech a nad říčkou Loučkou je tvoří skalky dlouhodobě obnažené její geomorfologickou činností. Na dně rokle se pak tvoří skalní stěny a nátrže aktuálně probíhajícími erozními procesy.

#### **2.4.4 Základní údaje o nelesních pozemcích**

Klasické nelesní pozemky nejsou součástí ZCHÚ. Pouze v některých místech při hranicích tohoto území zasahuje do přírodní památky svým okrajem několik parcel, vedených v katastru nemovitostí jako orná nebo neplodná půda. Tato situace vznikla tím způsobem, že navržené hranice ZCHÚ kopírují skutečný porostní okraj lesa, nikoliv parcelní rozdělení dle naskenovaných a nesprávně souřadnicově připojených katastrálních map. Lze předpokládat, že po přesném zaměření přírodní památky bude většina těchto nepřesností odstraněna. Okraje výše zmíněných parcel orné nebo neplodné půdy, zahrnuté do přírodní památky, mají v současné době výhradně charakter lesa nebo vytváří křovitý lem na přechodu lesa do bezlesí. Rekreační chaty se nachází na lesních pozemcích.

#### **2.5 Zhodnocení výsledků předchozí péče a dosavadních ochrannářských zásahů do území a závěry pro další postup**

Vzhledem k předchozí absenci péče ochrany přírody a v důsledku ne úplně optimálního obhospodařování lesa v minulosti je stav území nevyhovující. Z toho vyplývá potřeba

aktivního managementu, který bude směřovat k naplnění cílů ochrany. Zjednodušení jednání i podporu naplňování cílů ochrany by rovněž představovala správa území prostřednictvím vlastníky vytvořeného pozemkového (singulárního) spolku.

## **2.6 Stanovení prioritních zájmů ochrany území v případě jejich možné kolize**

Zájmy ochrany území jsou vyjádřeny definováním předmětů a cílů ochrany. Jejich zajištění a management by neměly být ve vzájemném rozporu. Stanovení priorit zájmů ochrany přírody je proto dáno zejména zranitelností předmětů ochrany v následujícím pořadí:

1. Populace šikouška zeleného
2. Zachovalá reprezentativní společenstva suchých acidofilních doubrav, suťových lesů a štěrbínové vegetace silikátových skal, drolin a pohyblivých suti
3. Geomorfologický a krajinný fenomén Trenckovy rokle

### 3. Plán zásahů a opatření

#### 3.1 Výčet, popis a lokalizace navrhovaných zásahů a opatření v ZCHÚ

##### 3.1.1 Rámcové zásady péče o území nebo zásady jeho jiného využívání

###### a) péče o lesy

Změna přístupu k lesnímu hospodaření (alespoň v těch nejcennějších částech ZCHÚ) je klíčovým aspektem ochrany přírody a péče o Přírodní památku Trenckova rokle. Rámcové směrnice hospodaření pro jednotlivé hospodářské soubory jsou podrobně rozpracovány v příloze T1.

Aby bylo možné optimálně realizovat jednotlivé zásahy, je vhodné přijmout následující organizační a realizační opatření:

- Vymezení bezzásahového pásma do třiceti metrů od vodotečí. Zásahy vyžadované ochranou lesa (zpracování kůrovcového dříví) bude možno v této zóně dále provádět jen se souhlasem a za podmínek stanovených orgánem ochrany přírody. V úvahu přitom připadá buď asanace kůrovcového dříví odkorněním s ponecháním dřevní hmoty na místě, nebo uplatnění úplného bezzásahového režimu uvnitř zóny a prováděním intenzivních opatření proti kalamitním škůdcům na hranicích této zóny a v jejím nejbližším okolí (včasné zpracování napadených stromů, vývratů a vrškových zlomů, instalace většího množství otrávených lapáků, sekcí, lapačů). Případná dosadba prosvětlených míst a vyžínání buřene se v tomto pásmu nikterak neomezuje. Výchovu mladých lesních porostů lze provádět standardním způsobem.
- V rámci dalšího zpracování lesních hospodářských osnov by bylo praktické vymezit výše uvedenou bezzásahovou zónu jako samostatné porostní skupiny. V případě, že by vzniklé prostorové jednotky rozdělení lesa byly příliš malé, bylo by vhodné je do tohoto pásma začlenit celé. Optimálním zjednodušením tohoto procesu by byla jednoduchá pozemková úprava.
- Při překryvu mapy katastru nemovitostí a lesnických map je zjevný nesoulad mezi hranicemi parcel a porostních skupin a to i v případech, kdy je hranice porostní skupiny dána právě hranicí parcely. Při dalším zpracování lesních hospodářských osnov by bylo žádoucí (kde to bude možné) tento stav napravit.
- Na území přírodní památky nelze zřizovat žádná krmná myslivecká zařízení, ani újediště a vnadiště. Lovecká zařízení jsou v ZCHÚ přípustná, měla by být přednostně zbudována z přírodního materiálu.
- Redukce rozšíření netýkavky žlaznaté a malokvěté – efektivní způsob likvidace je opakované vytrhávání, nejpozději během kvetení.
- Pro výsadby preferovat místně původní sadební materiál (pokud to bude možné).

###### Přílohy:

M5 – Mapa potenciální dřevinné skladby

M6 – Mapa stupňů přirozenosti lesních porostů

M7 – Lesnická mapa typologická

T1 – Rámcové směrnice péče o les podle souboru lesních typů

## **b) péče o vodní toky**

Péče o vodní toky spočívá v obecných opatřeních, ovlivňujících vodní režim v krajině. Říčka Loučka (Bobruvka) protéká pouze krátkým úsekem podél jižní hranice přírodní památky. Charakter toku je stabilizovaný a nevyžaduje žádné úpravy. Negativní vliv na stav PP Trenckova rokle by mohlo mít případné budování vodních děl nad, ale zejména pod ústím rokle do údolí Loučky. Vodohospodářská opatření tohoto charakteru jsou proto z hlediska existence PP Trenckova rokle nepřijatelná.

Stejně tak je třeba zachovat přirozený charakter vodotečí v roklicích. Potoky jsou dnes již prakticky zahloubeny na pevné geologické podloží. Nátrže se vytváří průběžně a při současném charakteru nezpůsobují významné problémy lesnické a ani vodohospodářské. Většinou jsou rovněž oderodované až na skalnaté podloží. Proto nejsou žádoucí protierozní či hrazenobystřinařská opatření.

Pro kvalitu vody a vyrovnanost odtoků v tocích je důležité zejména

- zachování lesnatosti (v optimálním případě však i její zvyšování) v povodí a zejména na k toku přilehlých pozemcích
- šetrné vyklízení vytěžené dřevní hmoty, nejlépe v zimních měsících, aby nedocházelo k případnému urychlování eroze
- upřednostňování maloplošných a výběrných způsobů hospodaření v lesích bez vytváření větších holosečí
- při obnově lesních porostů se doporučuje postupně zvyšovat zastoupení dřevin přirozené druhové skladby, které zajistí budoucí stabilitu těchto porostů

## **c) péče o nelesní pozemky**

Nelesní pozemky nevyžadují zvláštní péči.

## **d) péče o rostliny**

Péče o rostliny je zaměřena zejména na zachování příznivých podmínek pro šikouška zeleného. K tomu směřuje zejména návrh rámcových směrnic hospodaření v lesích (viz příslušné kapitoly).

Zásady péče o biotop šikouška zeleného v Přírodní památce Trenckova rokle lze shrnout do těchto bodů:

- preference maloplošného, nejlépe výběrného způsobu hospodaření
- ponechávání veškerého odumřelého a tlejícího jehličnatého dřeva na dně roklí
- urychlené zalesnění současných holin
- vytvoření cca třicetimetrového bezzásahového pásma po obou stranách vodotečí

Z hlediska nepůvodních rostlinných druhů je žádoucí zejména potlačování netýkavky žlaznaté. Za nejvhodnější opatření lze považovat ruční vytrhávání rostlin i s kořeny nejpozději v době květu.

Přílohy:



M2 – Letecký snímek s vyznačením ZCHÚ, jeho ochranného pásma a lokalizací výskytu významných druhů rostlin

#### **e) péče o živočichy**

Stav Přírodní památky Trenckova rokle nevyžaduje speciální opatření (zásady) péče o živočichy. Ty jsou zahrnuty v návrhu opatření o lesní porosty, vodní toky a nelesní pozemky i péči o rostliny (ponechávání tlejícího dřeva).

Z hlediska péče o zvěř je nežádoucí umisťovat na území přírodní památky příkrmovací zařízení, újediště a vnadiště.

#### **f) péče o útvary neživé přírody**

Útvary neživé přírody nevyžadují žádné speciální zásady péče. Postačující je, aby lidskými aktivitami nedocházelo k jejich poškozování.

### **3.1.2 Podrobný výčet navrhovaných zásahů a činností v území**

#### **a) lesy**

Konkrétní opatření pro jednotlivé porostní skupiny jsou uvedena v příloze T2.

Přílohy:

T2 – Popis lesních porostů a výčet plánovaných zásahů v nich

M8 – Mapa návrhových opatření v lesních porostech včetně umístění informační tabule a sloupků se státním znakem

#### **b) vodní toky**

Nenavrhují se podrobná opatření.

#### **c) útvary neživé přírody**

Pro péči o útvary neživé přírody nejsou navrhovány žádné speciální zásahy.

#### **d) nelesní pozemky**

Žádné zásahy se nenavrhují.

### **3.2 Zásady hospodářského nebo jiného využívání ochranného pásma včetně návrhu zásahů a přehledu činností**

Ochranné pásmo Přírodní památky Trenckova rokle bylo zřízeno uvnitř tohoto ZCHÚ a to na dvou parcelách na nichž se nachází budovy (chaty). Svým charakterem a stávajícím způsobem využití nepředstavují tato zařízení pro předměty ochrany v současné době žádný rizikový faktor, případné jejich rekonstrukce by však neměly vyústit v přestavbu ve velkokapacitní zařízení a v zatížení okolní přírody zvýšenou produkcí odpadů. S existencí suchých záchodů u obou chat si lesní prostředí pravděpodobně poradí, i tak však představují jistý vnos cizorodých látek do půdy a nadměrné obohacování stanoviště živinami. Přínosem by proto

bylo používat spíše přenosné chemické i kompostující záchody, z nichž je možné odpad odstraňovat tak, aby se nedostával do chráněného území.

Zřízení ochranného pásma po vnějším okraji přírodní památky by nebylo účelné, neboť s ohledem na okolní zemědělskou krajinu a spádové poměry v území by nebylo možné toto pásmo vymezit tak, aby efektivně eliminovalo vnější negativní vlivy, především soustředěné odtoky vody a obohacování půdy živinami splavenými z okolních pozemků.

### **3.3 Zaměření a vyznačení území v terénu**

Vzhledem k tomu, že se jedná o nově vyhlášené ZCHÚ, je třeba nejdříve zajistit jeho přesné geodetické zaměření včetně stabilizace lomových bodů plastovými geoharpony. Následně bude hranice přírodní památky vyznačena v terénu v souladu s vyhláškou č. 60/2008 Sb. červeným pruhovým značením a vhodná místa budou též osazena tabulí s malým státním znakem.

#### Přílohy:

M8 – Mapa návrhových opatření v lesních porostech včetně umístění informační tabule a sloupků se státním znakem

### **3.4 Návrhy potřebných administrativně-správních opatření v území**

Při managementových zásazích je třeba vycházet z tohoto plánu péče. V souladu s ust. § 36 odst. 1, lesního zákona, je možno ve prospěch účelového hospodaření v lesích zvláštního určení přijmout opatření odchylná od některých ustanovení tohoto zákona. Aby bylo možné tohoto institutu z pozice vlastníka využít, je třeba v rámci uplatňování zájmů ochrany přírody při obnově LHO kategorizovat lesní porosty v ZCHÚ jako lesy zvláštního určení subkategorie 32a a v popisu porostních skupin v hospodářské knize uvést následující text: „PP Bačov – hospodařit dle schváleného plánu péče“. Po schválení plánu péče příslušným orgánem ochrany přírody je možno realizovat zde uvedená managementová opatření bez nutnosti vydání případných výjimek (povolení) ve smyslu zákona o lesích.

U pozemků nacházejících se v ZCHÚ a jeho ochranném pásmu je třeba po provedení geodetického zaměření vyznačit zájmy ochrany přírody příslušným způsobem do evidence katastru nemovitostí.

Dalším administrativně-správním opatřením v území, které není k naplnění cílů ochrany nezbytně nutné, ale mohlo by představovat zjednodušení péče o předmětné ZCHÚ, je rozdělení porostních skupin dle hranice bezzásahového území (detaily viz kap. 3.1.1) a případně též zjednodušení vlastnické držby např. formou jednoduché pozemkové úpravy a vytvořením singulárního spolku vlastníků.

### **3.5 Návrhy na regulaci rekreačního a sportovního využívání území veřejností**

I přes současnou intenzitu rekreačního využívání lokality není nezbytně nutné toto využívání regulovat nad rámec daný zák. 114/1992 Sb. Přesto pro snížení dopadů rekreačních aktivit na území PP Trenckova rokle se doporučuje přijmout následující opatření:

- instalace informační tabule s údaji o Trenckově rokli a pravidly pro pohyb a činnost návštěvníků v území
- snaha o eliminaci zakládání ohňů
- v případě dohody s majiteli chat vymezení a případné zpevnění přístupové stezky k těmto zařízením (zejména spodní chata) pomocí dřevěných (půl)kuláčů, aby se zamezilo případné erozi.

### **3.6 Návrhy na vzdělávací využití území**

K ústí rokly do údolí Loučky je vhodné umístit informační tabuli s údaji o Trenckově rokli a pravidly pro pohyb a činnost návštěvníků v území.

Lesní dopravní síť je možné využít pro odborné exkurze studentů lesnických, přírodovědných a krajinářských oborů jako modelový příklad managementu nepůvodních lesních porostů ve zvláště chráněných územích.

Lesní porosty a jejich další vývoj mohou být vhodným tématem diplomových prací z hospodářské úpravy, dendrometrie a pěstování lesů ve zvláště chráněných územích.

#### Přílohy:

M8 – Mapa návrhových opatření v lesních porostech včetně umístění informační tabule a sloupků se státním znakem

### **3.7 Návrhy na průzkum či výzkum a monitoring předmětu ochrany území**

Vzhledem k tomu, že pro zachování populace šikouška zeleného je důležité zachování chladného mikroklimatu na dně rokly, je vhodné umístit na lokalitu čidla na měření teploty a vlhkosti vzduchu. Měla by být rozmístěna tak, aby monitorovala mikroklima stanoviště s výskytem šikouška a navazujícím souvislým lesním porostem, na holinu, do mladé kultury a na dno rokly pod holinou. Měření porostního mikroklimatu provádí např. Ústav tvorby a ochrany krajiny LDF MZLU v Brně v rámci VaV projektu MŽP Sp-2d3-56-07 - Ekologické a ekonomické hodnocení celospolečenských funkcí variantně strukturálních typů lesů“ a výzkumného záměru MŠM 6215648902 – „Les a dřevo – podpora funkčně integrovaného lesního hospodářství a využívání dřeva jako obnovitelné suroviny“.

Dále je vhodné provést tyto inventarizační průzkumy:

- botanický a geobiocenologický se zvláštním ohledem na šikouška zeleného – před koncem platnosti plánu péče
- ornitologický
- batrachologický a herpetologický
- entomologický
- mykologický

V neposlední řadě je žádoucí důsledně sledovat škody zvěří na porostech, zejména okusem.

## 4. Závěrečné údaje

### 4.1 Předpokládané orientační náklady hrazené orgánem ochrany přírody podle jednotlivých zásahů (druhů prací)

| Druh zásahu (práce) a odhad množství (např. plochy)                                    | Orientační náklady za rok (Kč) | Orientační náklady za období platnosti plánu péče (Kč) |
|--|--------------------------------|--|
| <b>Jednorázové a časově omezené zásahy</b>   |                                |  |
| Zpracování inventarizačních průzkumů – 5 ks  | -----                          | 80 000   |
| Označení ZCHÚ pruhovým značením – 3000 m   | -----                          | 6 000  |
| Instalace tabulí se státním znakem – 10 ks   | -----                          | 50 000   |
| Instalace informační tabule – 1 ks   | -----                          | 15 000   |
| Stabilizace stezek proti erozi – 800 m   | -----                          | 50 000   |
| <b>Jednorázové a časově omezené zásahy celkem (Kč)</b>                                 | -----                          | <b>201 000</b>   |
| <b>Opakované zásahy</b>  |                                |  |
| Dosadby dřevin PDS – 500 ks/rok  | 5 000                          | 50 000   |
| Individuální ochrana dřevin PDS proti zvěři  | 2 000                          | 20 000   |
| Vyžínání nežádoucí křovité buřeně v rozvolněných místech porostů s výskytem dřevin PDS | 5 000                          | 50 000   |
| Potlačování nepůvodních druhů netýkavky (s výjimkou holin)                             | 4 000                          | 40 000   |
| Likvidace ohnišť a odpadků   | 1 000                          | 10 000   |
| Údržba značení   | 1 000                          | 10 000   |
| <b>Opakované zásahy celkem (Kč)</b>  |                                | <b>180 000</b>   |
| <b>N á k l a d y c e l k e m (Kč)</b>  | -----                          | <b>381 000</b>   |

### 4.2 Použité podklady a zdroje informací

Kolektiv: Metodika přípravy plánů péče. AOPK ČR. Praha 1999

Kolektiv: Oblastní plán rozvoje lesů pro PLO 33 – Předhoří Českomoravské vrchoviny. ÚHÚL Brandýs n. L.

Lysák, F.: Závěrečná zpráva k provedenému botanickému průzkumu v rámci projektu „Natura 2000 – implementace v Jihomoravském kraji, 1. etapa“ na EVL CZ0625020 Trenckova rokla. Bory. 2008

Míchal, I., Petříček, V. a kol.: Péče o chráněná území. AOPK ČR. Praha 1999

Pohlová, R.: Metodika monitoringu evropsky významného druhu šikoušek zelený (Buxbaumia viridis). AOPK ČR 2005

Průša, E.: Pěstování lesů na typologických základech. Lesnická práce. Kostelec n. Č. L. 2001

Sylvestr, L.: Návrh pro vytýčení a zaměření hranice chráněného území, Seznam parcel a vlastníků chráněného a ochranného území. Brno, 2006

Vopálková, A., a kol.: Osnova plánů péče o národní přírodní rezervace, přírodní rezervace, národní přírodní památky, přírodní památky a jejich ochranná pásma. Č.j. M/100856/04. MŽP OZCHČP. Verze 20080819

zák. č. 114/1992 Sb., o ochraně přírody a krajiny

vyhl. č. 60/2008 Sb., o plánech péče, označování a evidenci území chráněných podle zákona č. 114/1992 Sb., o ochraně přírody a krajiny

vyhl. č. 395/1992 Sb., kterou se provádějí některá ustanovení zákona České národní rady č. 114/1992 Sb., o ochraně přírody a krajiny

[www.cuzk.cz](http://www.cuzk.cz)

[www.natura2000.cz](http://www.natura2000.cz)

[http://www.mzp.cz/cz/metodicke\\_materialy\\_zvlaste\\_chranena\\_uzemi](http://www.mzp.cz/cz/metodicke_materialy_zvlaste_chranena_uzemi)

<http://www.lesycr.cz/cs/organizacni-jednotky/spravy-toku.ep/>

<http://www.mojebno.wz.cz/inka--brno-dalsi-zajimavosti-pandur-trenck.html>

<http://www.trenck.estranky.cz/clanky/zivot-a-smrt-dekadentnido-barona/baron-trenck-clanek>

Vlastní terénní šetření v období červen – srpen 2009

#### **4.3 Seznam používaných zkratek**

AOPK – Agentura ochrany přírody a krajiny

EVL – evropsky významná lokalita

HS – hospodářský soubor

HÚL – hospodářská úprava lesů

LHE – lesní hospodářská evidence

LHO – lesní hospodářské osnovy

LT – lesní typ

MŽP – ministerstvo životního prostředí

MŠMT – ministerstvo mládeže, školství a tělovýchovy

OOP – orgán ochrany přírody

OP – ochranné pásmo

OPRL – oblastní plán rozvoje lesů

PLO – přírodní lesní oblast

PP – přírodní památka

SLT – soubor lesních typů

STG – skupina typů geobiocény

ÚHÚL – Ústav pro hospodářskou úpravu lesů

ÚSES – územní systém ekologické stability

ÚTOK LDF MZLU – Ústav tvorby a ochrany krajiny Lesnické a dřevařské fakulty Mendelovy univerzity v Brně

ZCHÚ – zvláště chráněné území

#### **4.4 Plán péče zpracoval:**

Ing. Jiří Schneider, Ph.D., S-atelier, Újezd u Tišnova 7, 594 55, p. Dolní Loučky,  
www.s-atelier.cz, jiri@s-atelier.cz

Ing. Kateřina Rebrošová, Ústav tvorby a ochrany krajiny LDF MZLU v Brně, Zemědělská 3,  
613 00, Brno – Černá pole, www.mendelu.cz, rebruska@centrum.cz

V Brně dne 30. 11. 2009

#### **4.5 Vyjádření Agentury ochrany přírody a krajiny ČR**

Potvrzení o provedení odborné oponentury zpracovaného návrhu plánu péče o Přírodní památku Trenckova rokle na období 2010 – 2021

V Brně dne .....

podpis:

razítko:

#### **4.6 Schválení orgánem ochrany přírody**

Potvrzení o schválení plánu péče o Přírodní památku Trenckova rokle na období 2010 – 2021

V Brně dne .....

podpis:

razítko:

## 5. Obsah

|  |           |
|--|-----------|
| <b>1. Základní identifikační a popisné údaje</b>   | <b>1</b>  |
| 1.1 Základní identifikační údaje   | 1         |
| 1.2 Údaje o lokalizaci území   | 1         |
| 1.3 Vymezení území podle současného stavu katastru nemovitostí   | 1         |
| 1.4 Výměra území a jeho ochranného pásma   | 2         |
| 1.5 Překryv území s jinými chráněnými územími  | 2         |
| 1.6 Kategorie IUCN   | 2         |
| 1.7 Hlavní předmět ochrany   | 2         |
| 1.7.1 Předmět ochrany podle zřizovacího předpisu   | 2         |
| 1.7.2 Hlavní předmět ochrany – současný stav   | 3         |
| 1.8 Předmět ochrany EVL anebo PO, s kterými je ZCHÚ v překryvu   | 5         |
| 1.9 Cíl ochrany  | 6         |
| <b>2. Rozbor stavu zvláště chráněného území s ohledem na předmět ochrany</b>   | <b>7</b>  |
| 2.1 Stručný popis území a charakteristika jeho přírodních poměrů   | 7         |
| 2.2 Historie využívání území a zásadní pozitivní i negativní vlivy lidské činnosti v minulosti, současnosti a blízké budoucnosti | 11        |
| 2.3 Související plánovací dokumenty, správní rozhodnutí a právní předpisy  | 14        |
| 2.4 Současný stav zvláště chráněného území   | 15        |
| 2.5 Zhodnocení výsledků předchozí péče a dosavadních zásahů do území a závěry pro další postup                                   | 16        |
| 2.6 Stanovení prioritních zájmů ochrany území v případě jejich možné kolize  | 18        |
| <b>3. Plán zásahů a opatření</b>   | <b>19</b> |
| 3.1 Výčet, popis a lokalizace navrhovaných zásahů a opatření v ZCHÚ  | 19        |
| 3.1.1 Rámcové zásady péče o území nebo zásady jeho jiného využívání  | 19        |
| 3.1.2 Podrobný výčet, popis a lokalizace navrhovaných zásahů a činností  | 19        |
| 3.2 Zásady hospodářského nebo jiného využívání ochranného pásma včetně návrhu zásahů a přehledu činností                         | 20        |
| 3.3 Zaměření a vyznačení území v terénu  | 21        |
| 3.4 Návrhy potřebných administrativně-správních opatření v území   | 21        |
| 3.5 Návrhy na regulaci rekreačního a sportovního využívání území veřejností  | 21        |
| 3.6 Návrhy na vzdělávací využití území   | 22        |
| 3.7 Návrhy na průzkum či výzkum území a monitoring   | 22        |
| <b>4. Závěrečné údaje</b>  | <b>23</b> |
| 4.1 Předpokládané orientační náklady hrazené orgánem ochrany přírody podle jednotlivých zásahů (druhů prací)                     | 23        |
| 4.2 Použité podklady a zdroje informací  | 24        |
| 4.3 Zkratky  | 24        |
| 4.4 Plán péče zpracoval  | 25        |
| 4.5 Vyjádření Agentury ochrany přírody a krajiny ČR  | 25        |
| 4.6 Schválení orgánem ochrany přírody  | 25        |
| <b>5. Obsah</b>  | <b>27</b> |



## **Součástí plánu péče jsou dále tyto přílohy**

|                  |  |
|------------------|--|
| Textové přílohy: | Příloha I. – Připomínky dotčených subjektů k návrhu plánu péče<br>Příloha II. – Protokol o schválení plánu péče  |
| Tabulky:         | Příloha T1 – Rámcové směrnice péče o les podle souboru lesních typů<br>Příloha T2 – Popis lesních porostů a výčet plánovaných zásahů v nich  |
| Grafy:           | Příloha G1 – Zastoupení plochy lesů hospodářských a lesů ochranných v ZCHÚ dle LHO Pernštejn s platností 2002 - 2011<br>Příloha G2 – Zastoupení lesních typů v ZCHÚ<br>Příloha G3 – Zastoupení dřevinné skladby v ZCHÚ vyjádřené skupinami porostních typů<br>Příloha G4 – Zastoupení dřevinné skladby v ZCHÚ vyjádřené porostními typy  |
| Mapy:            | Příloha M1 – Orientační mapa s vyznačením území<br>Příloha M2 – Letecký snímek s vyznačením ZCHÚ, jeho ochranného pásma a lokalizací výskytu významných druhů rostlin<br>Příloha M3 – Katastrální mapa se zákresem ZCHÚ a jeho ochranného pásma (KN stav a PK stav)<br>Příloha M4 – Lesnická mapa porostní pro LHO Pernštejn s platností 2002 - 2011<br>Příloha M5 – Mapa potenciální dřevinné skladby<br>Příloha M6 – Mapa stupňů přirozenosti lesních porostů<br>Příloha M7 – Lesnická mapa typologická<br>Příloha M8 – Mapa návrhových opatření v lesních porostech včetně umístění informační tabule a sloupků se státním znakem |
| Fotodokumentace: | obr. 1 – 46 (Ing. Schneider, 1-18, 21-24, 26, 31, 32; Ing. Šmiták, 19, 20, 25, 27-30, 33, 34; Ing. Možný, 35-38, 40, 41, 43, 44; webové stránky, 39, 42, 45, 46)   |

Příloha T1 – Rámcové směrnice péče o les podle souboru lesních typů

|  |                     |  |              |                    |              |
|--|---------------------|--|--------------|--------------------|--------------|
| Číslo směrnice   | Kategorie lesa      | Soubory lesních typů   |              |                    |              |
| 01   | 21a, 32a            | 0Z, 1J, 3J, 3Z   |              |                    |              |
| Cílová druhová skladba dřevin (%) při obnově lesa  |                     |  |              |                    |              |
| SLT  | základní dřeviny    | meliorační a zpevňující dřeviny  |              | ostatní dřeviny    |              |
| 0Z   | BO 90               | JD 0-5, Db 0-5, BK 0-5, BŘ +-10  |              | SM 0-5             |              |
| 1J   | DB 40-60            | LP 20, JV 20, TR 10, BŘK 10  |              |                    |              |
| 3J   | JV 30, BK 20, LP 20 | DB 10, JL 10, JD 10, TR  |              |                    |              |
| 3Z   | BK 40, DB 40        | BR 10  |              | BO 10              |              |
| A) Porostní typ  |                     | B) Porostní typ  |              | C) Porostní typ    |              |
| smíšený  |                     | listnatý (nekvalitní - KR)   |              |                    |              |
| Základní rozhodnutí  |                     |  |              |                    |              |
| Obmýtl   | Obnovní doba        | Obmýtl   | Obnovní doba | Obmýtl             | Obnovní doba |
| ∞  | ∞                   | ∞ (80)   | ∞ (40)       |                    |              |
| Hospodářský způsob   |                     | Hospodářský způsob   |              | Hospodářský způsob |              |
| výběrný  |                     | výběrný, (pasečný)   |              |                    |              |
| Dlouhodobý cíl péče o lesní porosty  |                     |  |              |                    |              |
| Strukturně a věkově rozrůzněné porosty přirozené dřevinné skladby v bezzásahovém režimu  |                     |  |              |                    |              |
| Způsob obnovy a obnovní postup   |                     |  |              |                    |              |
| Podpora přirozené obnovy listnáčů přirozené dřevinné skladby jednotlivým výběrem. Přirozenou obnovu podpořit dosadbami   |                     |  |              |                    |              |
|  |                     | Porost je možné rozčlenit malými kotlíky a provést výsadby dřevin přirozené druhové sklady |              |                    |              |
| Péče o nálety, nárosty a kultury   |                     |  |              |                    |              |
| Negativní výběr, odstranění obrostlíků a netvárných jedinců. Podpora dřevin přirozené druhové skladby. V případě škod zvěří na přirozeném zmlazení provádět ochranu nátěrem či individuálně tubusy. Vyzínání buřeně.   |                     |  |              |                    |              |
| Výchova porostů  |                     |  |              |                    |              |
| Výběr nekvalitních jedinců, podpora dřevin přirozené dřevinné skladby, podpora prostorové a věkové diverzity porostů   |                     |  |              |                    |              |
| Opatření ochrany lesa  |                     |  |              |                    |              |
| Tlející dřevo (ležící i stojící souše) a doupné stromy je žádoucí ponechávat v porostu.  |                     |  |              |                    |              |
| Provádění nahodilých těžeb   |                     |  |              |                    |              |
| Pouze v případě kalamitního stavu, část dřeva ponechávat v porostu   |                     |  |              |                    |              |
| Doporučené technologie   |                     |  |              |                    |              |
| Lanovka, kůň   |                     |  |              |                    |              |
| Poznámka   |                     |  |              |                    |              |
| Hospodářské zásahy provádět výhradně v zimním období při promrzlém půdním profilu. U současných dospělých porostů je možná dlouhá návratná doba. Podél údolnice roklemi vymezit na obě strany 30 m bezzásahové pásmo. V případě akutní možnosti pádu souše na lesní dopravní síť je na toto riziko vhodné upozornit informační cedulí a strom smýtlit do porostu |                     |  |              |                    |              |

|  |                        |  |              |                 |  |
|--|------------------------|--|--------------|-----------------|--|
| Číslo směrnice   | Kategorie lesa         | Soubory lesních typů   |              |                 |  |
| 40   | 32a                    | 3A   |              |                 |  |
| Cílová druhová skladba dřevin (%) při obnově lesa  |                        |  |              |                 |  |
| SLT  | základní dřeviny       | meliorační a zpevňující dřeviny  |              | ostatní dřeviny |  |
| 3A   | BK 40-50, DB 20, JV 20 | LP 10, JD 10, JL 10, HB  |              |                 |  |
| A) Porostní typ  |                        | B) Porostní typ  |              | C) Porostní typ |  |
| smrkový  |                        | listnatý   |              |                 |  |
| Základní rozhodnutí  |                        |  |              |                 |  |
| Obmýti   | Obnovní doba           | Obmýti   | Obnovní doba |                 |  |
| ∞  | ∞                      | ∞  | ∞            |                 |  |
| Hospodářský způsob   |                        | Hospodářský způsob   |              |                 |  |
| výběrný  |                        | výběrný  |              |                 |  |
| Dlouhodobý cíl péče o lesní porosty  |                        |  |              |                 |  |
| Strukturně a věkově rozrůzněné porosty přirozené dřevinné skladby  |                        | Strukturně a věkově rozrůzněné porosty přirozené dřevinné skladby. Kvalitní zapláštěný porostní okraj                            |              |                 |  |
| Způsob obnovy a obnovní postup   |                        |  |              |                 |  |
| Jednotlivým i skupinovým výběrem podporovat přirozenou obnovu dřevin přirozené druhové skladby zejména jedle. Doplnovat dosadby listnáčů, okamžitě zejména na kotlíky vzniklé nahodilou těžbou.  |                        | Jednotlivým výběrem podporovat přirozenou obnovu listnáčů původní dřevinné skladby. V plášti porostu je možné využít i odrostků. |              |                 |  |
| Péče o nálety, nárosty a kultury   |                        |  |              |                 |  |
| Podúrovňové negativní zásahy, intenzivní podpora dřevin přirozené dřevinné skladby, zejména jedle.   |                        | Negativní výběr, podpora dřevin přirozené druhové skladby  |              |                 |  |
| V případě škod zvěří na přirozeném zmlazení provádět ochranu nátěrem či individuálně tubusy. Vyžínání buřeně.  |                        |  |              |                 |  |
| Výchova porostů  |                        |  |              |                 |  |
| Pokračovat negativním výběrem, redukovat zastoupení smrku, podporovat jedli a původní listnáče   |                        | Při okrajích porostů udržovat porostní plášť. Uvolňování kvalitních jedinců kladným výběrem v úrovni                             |              |                 |  |
| Opatření ochrany lesa  |                        |  |              |                 |  |
| Tlející dřevo (ležící i stojící souše) a doupné stromy je žádoucí ponechávat v porostu.  |                        |  |              |                 |  |
| Smrky čerstvě napadené kůrovcem je z porostu možné odstraňovat (v bezzásahové zóně po dohodě s OOP), již vylétlé souše je žádoucí ponechat (zvláště u dna rokle)   |                        |  |              |                 |  |
| Provádění nahodilých těžeb   |                        |  |              |                 |  |
| Nahodilé těžby je nutné provádět v souladu se zákonem o lesích   |                        |  |              |                 |  |
| Doporučené technologie   |                        |  |              |                 |  |
| kůň, UKT, lanovka  |                        |  |              |                 |  |
| Poznámka   |                        |  |              |                 |  |
| Hospodářské zásahy provádět výhradně v zimním období při promrzlém půdním profilu (vyjma nahodilých těžeb). Podél údolnice roklemi vymezit na obě strany 30 m podmíněně bezzásahové pásmo.V případě akutní možnosti pádu souše na lesní dopravní síť je na toto riziko vhodné upozornit informační cedulí a strom smýtit do porostu. |                        |  |              |                 |  |

|  |                     |  |              |  |              |
|--|---------------------|--|--------------|--|--------------|
| Číslo směrnice   | Kategorie lesa      | Soubory lesních typů   |              |  |              |
| 42   | 32a                 | 3K   |              |  |              |
| Cílová druhová skladba dřevin (%) při obnově lesa  |                     |  |              |  |              |
| SLT  | základní dřeviny    | meliorační a zpevňující dřeviny  |              | ostatní dřeviny  |              |
| 3K   | BK 50, JD 20, DB 20 | LP 10  |              | BŘ, BO, HB   |              |
| A) Porostní typ  |                     | B) Porostní typ  |              | C) Porostní typ  |              |
| smrkový  |                     | smíšený (s převahou SM)  |              | borový   |              |
| Základní rozhodnutí  |                     |  |              |  |              |
| Obmýtl   | Obnovní doba        | Obmýtl   | Obnovní doba | Obmýtl   | Obnovní doba |
| 90   | 40                  | ∞  | ∞            | 110  | 40           |
| Hospodářský způsob   |                     | Hospodářský způsob   |              | Hospodářský způsob   |              |
| násečný, podrostní, holosečný (maloplošný)   |                     | výběrný  |              | násečný, podrostní, holosečný (maloplošný)   |              |
| Dlouhodobý cíl péče o lesní porosty  |                     |  |              |  |              |
| Strukturně a věkově rozrůzněné porosty přirozené dřevinné skladby  |                     |  |              |  |              |
| Způsob obnovy a obnovní postup   |                     |  |              |  |              |
| Maloplošná holoseč (kotlíky), předržet výstavky dřevin přirozené dřevinné skladby a podporovat jejich přirozené zmlazení.  |                     | Jednotlivým i skupinovým výběrem zejména ve smrku podporovat přirozenou obnovu původních listnáčů a jedle a jejich vzrostlé stromy předržet do dalšího obmýtl (výstavky) |              | Maloplošná holoseč (kotlíky), předržet výstavky dřevin přirozené dřevinné skladby a podporovat jejich přirozené zmlazení.  |              |
| Péče o nálety, nárosty a kultury   |                     |  |              |  |              |
| Intenzivní, negativní podúrovňové zásahy, podporovat dřeviny přirozené druhové skladby na úkor smrku   |                     |  |              | Negativní výběr v úrovni, výběr obrostlíků a předrostlíků, podpora vtroušených listnáčů přirozené dřevinné skladby a jedle |              |
| Výchova porostů  |                     |  |              |  |              |
| Negativní výběr ve smrku, podpora (vtroušených) listnáčů a jedle, šetřit nesmrkovou podúroveň . Na rozvolněných místech provádět podsadby dřevinami přirozené druhové skladby  |                     |  |              | Podpora vtroušených listnáčů a podúrovně   |              |
| Opatření ochrany lesa  |                     |  |              |  |              |
| Tlející dřevo (ležící i stojící souše) a doupné stromy je žádoucí ponechávat v porostu. V případě škod zvěří je nutné provádět ochranu kultur individuální, kotlíky je vhodné oplotit  |                     |  |              |  |              |
| Provádění nahodilých těžeb   |                     |  |              |  |              |
| Nahodilé těžby je nutné provádět v souladu se zákonem o lesích. Zásahy proti kalamitním škůdcům v bezzásahové zóně realizovat po předchozí dohodě s OOP.   |                     |  |              |  |              |
| Doporučené technologie   |                     |  |              |  |              |
| kůň, lanovka, UKT  |                     |  |              |  |              |
| Poznámka   |                     |  |              |  |              |
| I u smrkových porostů je doporučována dlouhá obnovní doba. Důvodem je zachování příznivého mikroklimatu pro šikouška zeleného na dně roklí. V případě akutní možnosti pádu souše na lesní dopravní síť je na toto riziko vhodné upozornit informační cedulí a strom smýtl do porostu. Hospodářské zásahy provádět výhradně v zimním období při promrzlém půdním profilu (vyjma nahodilých těžeb). Podél údolnice roklími vymezit na obě strany 30 m bezzásahové pásmo. |                     |  |              |  |              |

|   |                     |   |              |                    |              |
|---|---------------------|---|--------------|--------------------|--------------|
| Číslo směrnice  | Kategorie lesa      | Soubory lesních typů  |              |                    |              |
| 42  | 32a                 | 3K  |              |                    |              |
| Cílová druhová skladba dřevin (%) při obnově lesa   |                     |   |              |                    |              |
| SLT   | základní dřeviny    | meliorační a zpevňující dřeviny   |              | ostatní dřeviny    |              |
| 3K  | BK 50, JD 20, DB 20 | LP 10   |              | BŘ, BO, HB         |              |
| D) Porostní typ   |                     | E) Porostní typ   |              | F) Porostní typ    |              |
| smíšený (s převahou BO)   |                     | listnatý  |              |                    |              |
| Základní rozhodnutí   |                     |   |              |                    |              |
| Obmýtl  | Obnovní doba        | Obmýtl  | Obnovní doba | Obmýtl             | Obnovní doba |
| ∞   | ∞                   | ∞   | ∞            |                    |              |
| Hospodářský způsob  |                     | Hospodářský způsob  |              | Hospodářský způsob |              |
| výběrný   |                     | výběrný   |              |                    |              |
| Dlouhodobý cíl péče o lesní porosty   |                     |   |              |                    |              |
| Strukturně a věkově rozrůzněné porosty přirozené dřevinné skladby   |                     |   |              |                    |              |
| Způsob obnovy a obnovní postup  |                     |   |              |                    |              |
| Jednotlivým i skupinovým výběrem zejména ve smrku a borovici podporovat přirozenou obnovu původních listnáčů a jedle a jejich vzrostlé stromy předržet do dalšího obmýtl (výstavky)   |                     | Jednotlivým výběrem a dosadbami podporovat a doplňovat přirozenou obnovu stanovištně původních listnáčů a zejména jedle |              |                    |              |
| Péče o nálety, nárosty a kultury  |                     |   |              |                    |              |
| Negativní výběr v úrovni, výběr obrostlíků a předrostlíků, podpora listnáčů přirozené dřevinné skladby a jedle  |                     |   |              |                    |              |
| Výchova porostů   |                     |   |              |                    |              |
| Negativní výběr v BO a SM, podpora jedle a původních listnáčů, šetření spodních etází   |                     | Uvolňování kvalitních jedinců v úrovni, péče o tvorbu korun k přirozené obnově, šetření spodních etází                  |              |                    |              |
| Opatření ochrany lesa   |                     |   |              |                    |              |
| Tlející dřevo (ležící i stojící souše) a doupné stromy je žádoucí ponechávat v porostu. V případě škod zvěří je nutné provádět ochranu kultur individuální, kotlíky je vhodné oplotit   |                     |   |              |                    |              |
| Provádění nahodilých těžeb  |                     |   |              |                    |              |
| Nahodilé těžby je nutné provádět v souladu se zákonem o lesích. Zásahy proti kalamitním škůdcům v bezzásahové zóně realizovat po předchozí dohodě s OOP.  |                     |   |              |                    |              |
| Doporučené technologie  |                     |   |              |                    |              |
| kůň, UKT  |                     |   |              |                    |              |
| Poznámka  |                     |   |              |                    |              |
| V případě akutní možnosti pádu souše na lesní dopravní síť je na toto riziko vhodné upozornit informační cedulí a strom smýtl do porostu. Hospodářské zásahy provádět výhradně v zimním období při promrzlém půdním profilu (vyjma nahodilých těžeb). Podél údolnice roklemi vymezit na obě strany 30 m bezzásahové pásmo |                     |   |              |                    |              |

|   |                     |   |              |  |              |
|---|---------------------|---|--------------|--|--------------|
| Číslo směrnice  | Kategorie lesa      | Soubory lesních typů  |              |  |              |
| 44  | 32a                 | 3B, 3S, 4D  |              |  |              |
| Cílová druhová skladba dřevin (%) při obnově lesa   |                     |   |              |  |              |
| SLT   | základní dřeviny    | meliorační a zpevňující dřeviny   |              | ostatní dřeviny  |              |
| 3B  | BK 40-60, DB 20-40  | LP 10, JD 10, HB  |              |  |              |
| 3S  | BK 50, DB 20, JD 20 | LP 10, HB   |              |  |              |
| 4D  | BK 60, JD 30        | KL 10, JV, LP   |              |  |              |
| A) Porostní typ   |                     | B) Porostní typ   |              | C) Porostní typ  |              |
| smrkový   |                     | smíšený (s převahou SM)   |              | borový   |              |
| Základní rozhodnutí   |                     |   |              |  |              |
| Obmýetí   | Obnovní doba        | Obmýetí   | Obnovní doba | Obmýetí  | Obnovní doba |
| 90  | 40                  | ∞   | ∞            | 110  | 40           |
| Hospodářský způsob  |                     | Hospodářský způsob  |              | Hospodářský způsob   |              |
| násečný, podrostní, holosečný (maloplošný)  |                     | výběrný   |              | násečný, podrostní, holosečný (maloplošný)   |              |
| Dlouhodobý cíl péče o lesní porosty   |                     |   |              |  |              |
| Strukturně a věkově rozrůzněné porosty přirozené dřevinné skladby   |                     |   |              |  |              |
| Způsob obnovy a obnovní postup  |                     |   |              |  |              |
| Maloplošná holoseč (kotlíky), předržet výstavky dřevin přirozené dřevinné skladby a podporovat jejich přirozené zmlazení.   |                     | Jednotlivým i skupinovým výběrem zejména ve smrku podporovat přirozenou obnovu původních listnáčů a jedle a jejich vzrostlé stromy předržet do dalšího obmýetí (výstavky) |              | Maloplošná holoseč (kotlíky), předržet výstavky dřevin přirozené dřevinné skladby a podporovat jejich přirozené zmlazení.  |              |
| Péče o nálety, nárosty a kultury  |                     |   |              |  |              |
| Intenzivní, negativní podúrovňové zásahy, podporovat dřeviny přirozené druhové skladby na úkor smrku  |                     |   |              | Negativní výběr v úrovni, výběr obrostlíků a předrostlíků, podpora vtroušených listnáčů přirozené dřevinné skladby a jedle |              |
| Výchova porostů   |                     |   |              |  |              |
| Negativní výběr ve smrku, podpora (vtroušených) listnáčů a jedle, šetřit nesmrkovou podúroveň . Na rozvolněných místech provádět podsadby dřevinami přirozené druhové skladby   |                     |   |              | Podpora vtroušených listnáčů a podúrovně   |              |
| Opatření ochrany lesa   |                     |   |              |  |              |
| Tlející dřevo (ležící i stojící souše) a doupné stromy je žádoucí ponechávat v porostu. V případě škod zvěří je nutné provádět ochranu kultur individuální, kotlíky je vhodné oplotit   |                     |   |              |  |              |
| Provádění nahodilých těžeb  |                     |   |              |  |              |
| Nahodilé těžby je nutné provádět v souladu se zákonem o lesích. Opatření proti kalamitním škůdcům v bezzásahové zóně realizovat po předchozí dohodě s OOP.  |                     |   |              |  |              |
| Doporučené technologie  |                     |   |              |  |              |
| kůň, lanovka, UKT   |                     |   |              |  |              |
| Poznámka  |                     |   |              |  |              |
| I u smrkových porostů je doporučována dlouhá obnovní doba. Důvodem je zachování příznivého mikroklimatu pro šikouška zeleného na dně roklí. V případě akutní možnosti pádu souše na lesní dopravní síť je na toto riziko vhodné upozornit informační cedulí a strom smýtit do porostu. Hospodářské zásahy provádět výhradně v zimním období při promrzlém půdním profilu (vyjma nahodilých těžeb). Podél údolnice roklími vymežit na obě strany 30 m bezzásahové pásmo. |                     |   |              |  |              |

|   |                     |   |              |                    |              |
|---|---------------------|---|--------------|--------------------|--------------|
| Číslo směrnice  | Kategorie lesa      | Soubory lesních typů  |              |                    |              |
| 44  | 32a                 | 3B, 3S, 4D  |              |                    |              |
| Cílová druhová skladba dřevin (%) při obnově lesa   |                     |   |              |                    |              |
| SLT   | základní dřeviny    | meliorační a zpevňující dřeviny   |              | ostatní dřeviny    |              |
| 3B  | BK 40-60, DB 20-40  | LP 10, JD 10, HB  |              |                    |              |
| 3S  | BK 50, DB 20, JD 20 | LP 10, HB   |              |                    |              |
| 4D  | BK 60, JD 30        | KL 10, JV, LP   |              |                    |              |
| D) Porostní typ   |                     | E) Porostní typ   |              | F) Porostní typ    |              |
| smíšený (s převahou BO)   |                     | smíšený (listnatý)  |              |                    |              |
| Základní rozhodnutí   |                     |   |              |                    |              |
| Obmýetí   | Obnovní doba        | Obmýetí   | Obnovní doba | Obmýetí            | Obnovní doba |
| ∞   | ∞                   | ∞   | ∞            |                    |              |
| Hospodářský způsob  |                     | Hospodářský způsob  |              | Hospodářský způsob |              |
| výběrný   |                     | výběrný   |              |                    |              |
| Dlouhodobý cíl péče o lesní porosty   |                     |   |              |                    |              |
| Strukturně a věkově rozrůzněné porosty přirozené dřevinné skladby   |                     |   |              |                    |              |
| Způsob obnovy a obnovní postup  |                     |   |              |                    |              |
| Jednotlivým i skupinovým výběrem zejména ve smrku a borovici podporovat přirozenou obnovu původních listnáčů a jedle a jejich vzrostlé stromy předržet do dalšího obmýetí (výstavky)  |                     | Jednotlivým výběrem a dosadbami podporovat a doplňovat přirozenou obnovu stanovištně původních listnáčů a zejména jedle |              |                    |              |
| Péče o nálety, nárosty a kultury  |                     |   |              |                    |              |
| Negativní výběr v úrovni, výběr obrostlíků a předrostlíků, podpora listnáčů přirozené dřevinné skladby a jedle  |                     |   |              |                    |              |
| Výchova porostů   |                     |   |              |                    |              |
| Negativní výběr v BO a SM, podpora jedle a původních listnáčů, šetření spodních etází   |                     | Uvolňování kvalitních jedinců v úrovni, péče o tvorbu korun k přirozené obnově, šetření spodních etází                  |              |                    |              |
| Opatření ochrany lesa   |                     |   |              |                    |              |
| Tlející dřevo (ležící i stojící souše) a doupné stromy je žádoucí ponechávat v porostu.<br>V případě škod zvěří je nutné provádět ochranu kultur individuální, kotlíky je vhodné oplotit  |                     |   |              |                    |              |
| Provádění nahodilých těžeb  |                     |   |              |                    |              |
| Nahodilé těžby je nutné provádět v souladu se zákonem o lesích. Zásahy proti kalamitním škůdcům v bezzásahové zóně realizovat po předchozí dohodě s OOP.  |                     |   |              |                    |              |
| Doporučené technologie  |                     |   |              |                    |              |
| kůň, UKT  |                     |   |              |                    |              |
| Poznámka  |                     |   |              |                    |              |
| V případě akutní možnosti pádu souše na lesní dopravní síť je na toto riziko vhodné upozornit informační cedulí a strom smýtit do porostu. Hospodářské zásahy provádět výhradně v zimním období při promrzlém půdním profilu (vyjma nahodilých těžeb). Podél údolnice roklemi vymezit na obě strany 30 m bezzásahové pásmo. |                     |   |              |                    |              |

Příloha T2 – Popis lesních porostů a výčet plánovaných zásahů v nich

| označení JPRL | dílčí plocha | výměra<br>dílčí<br>plochy<br>(ha) | číslo rám.<br>směrnice<br>/<br>porostní<br>typ* (HS) | dřeviny        | zast.<br>dřevin<br>(%) | průměr-<br>ná výška<br>porostu<br>(m) | stupeň<br>přiroze-<br>nosti | doporučený zásah  | naléha-<br>vost | poznámka   |
|---------------|--------------|-----------------------------------|--|----------------|------------------------|---------------------------------------|-----------------------------|---|-----------------|--|
| 434Gm 1a      |              | 0,06                              | 01/1   | SM             | 100                    | 1                                     | 5                           | Vyžínat buřň. V případě prosychání kultury doplnit listnáči   | 1               |  |
| 434Gm 1b      |              | 0,28                              | 01/1   | DB<br>MD<br>SM | 5<br>45<br>50          | 1                                     | 5                           | Vyžínat buřň, kulturu doplnit listnáči. Ochrana proti zvěři. Prořezávka ke konci decenia  | 1               | U SM silný okus a vytloukání.  |
| 434Gm 2a      |              | 0,13                              | 42/1   | KR<br>BR<br>SM | 10<br>30<br>60         | 5                                     | 5                           | Doplnění listnáči. Prořezávka v druhé polovině decenia  | 1               | Výškově a věkově rozrůzněné.   |
| 434Gm 2b      |              | 0,20                              | 01/7   | SM<br>BR<br>HB | 20<br>40<br>40         | 6                                     | 5                           | Probírka zaměřená na redukci jehličnanů. Podpora dřevin přirozené druhové skladby   | 1               |  |
| 434Gm 6       |              | 0,28                              | 42/1   | SM             | 100                    | 26                                    | 5                           | Probírka, podpora buku a jedle  | 1               | Silně tloušťkově i výškově diferencované. Silně mezernaté, podrůstá KR. BO+, JD+, BK+.   |
| 434Gm 11a     |              | 1,46                              | 44/1   | SM<br>BO       | 98<br>2                | 30                                    | 5                           | Provést urychlené zalesnění holiny dřevinami původní druhové skladby. Použít obalovaný sadební materiál – plocha se bude obtížně zalesňovat. Zbytek původního porostu nedomýtit, pokud si to nevyžádá jeho zdravotní stav. Provést podsadby původního porostu dřevinami přirozené druhové skladby. V rokli ponechat bez zásahu. | 1               | Část porostu má charakter nezalesněné, zabuřeňující holiny, na části stojí původní porost silně ohrožený kombinací biotických (lýkožrout) i abiotických (sucho, teplo, vítr) činitelů. |



| označení JPRL | dílčí plocha | výměra<br>dílčí<br>plochy<br>(ha) | číslo rám.<br>směrnice<br>/<br>porostní<br>typ* (HS) | dřeviny                                      | zast.<br>dřevin<br>(%)                    | průměr-<br>ná výška<br>porostu<br>(m) | stupeň<br>přiroze-<br>nosti | doporučený zásah   | naléha-<br>vost | poznámka  |
|---------------|--------------|-----------------------------------|--|--|---|---------------------------------------|-----------------------------|--|-----------------|---|
| 434 Gm<br>11b |              | 2,76                              | 01/7   | BO<br>JD<br>SM<br>HB<br>DB<br>LP<br>BR<br>JV | 30<br>15<br>15<br>15<br>15<br>5<br>3<br>2 | 23                                    | 3                           | Porost ponechat bez zásahu   | 1               |   |
| 434 Hk 10     |              | 0,08                              | 42/3   | BR<br>SM<br>BO                               | 3<br>17<br>80                             | 22                                    | 5                           | V deceniu ponechat bez zásahu  | 1               |   |
| 434 Jk 3      |              | 0,10                              | 44/7   | BR<br>SM<br>OS                               | 10<br>20<br>70                            | 12                                    | 5                           | 1 x probírka   | 1               |   |
| 434 Jk 7      |              | 0,16                              | 44/1   | BO<br>SM                                     | 20<br>80                                  | 20                                    | 5                           | 1 x probírka   | 1               |   |
| 434 Jk 10     |              | 0,42                              | 42/3   | JD<br>SM<br>BO                               | 5<br>10<br>85                             | 25                                    | 5                           | Jednotlivý výběr ve smrku, redukce keřů, jinak podúroveň šetřit. Podsadby jedle a buku. V rokli ponechat bez zásahu. | 2               |   |
| 434 JI 3      |              | 0,13                              | 44/1   | BR<br>OS<br>SM                               | 10<br>20<br>70                            | 9                                     | 5                           | 1 x probírka   | 1               | Tloušťkově i výškově diferencované. Vtroušeně KR, JIV.              |
| 434 JI 7      |              | 0,21                              | 42/3   | SM<br>BO                                     | 40<br>60                                  | 20                                    | 5                           | 1 x probírka   | 2               | Tloušťkově i výškově diferencované. mezernaté. Podrůstá KR, SM, BR. |
| 434 Jm 2      |              | 0,10                              | 44/1   | SM<br>BR                                     | 80<br>20                                  | 4                                     | 5                           | Silná probírka – negativní výběr   | 1               |   |
| 434 Jm 3      |              | 0,11                              | 44/1   | SM<br>BR                                     | 90<br>10                                  | 7                                     | 5                           | Silná probírka – negativní výběr   | 2               |   |
| 434 Jm 7      |              | 0,15                              | 44/3   | BO<br>SM                                     | 80<br>20                                  | 20                                    | 5                           | Redukce keřového patra. Jednotlivý výběr ve SMa BO. Podsadby JD a cílových listn.                                    | 1               |   |

| označení JPRL | dílčí plocha | výměra<br>dílčí<br>plochy<br>(ha) | číslo rám.<br>směrnice<br>/<br>porostní<br>typ* (HS) | dřeviny        | zast.<br>dřevin<br>(%) | průměr-<br>ná výška<br>porostu<br>(m) | stupeň<br>přiroze-<br>nosti | doporučený zásah   | naléha-<br>vost | poznámka   |
|---------------|--------------|-----------------------------------|--|----------------|------------------------|---------------------------------------|-----------------------------|--|-----------------|--|
| 434 Jn 3      |              | 0,31                              | 44/1   | BR<br>SM       | 15<br>85               | 7                                     | 5                           | 1 x probírka   | 1               |  |
| 434 Jn 10     |              | 0,24                              | 44/3   | SM<br>BO       | 10<br>90               | 27                                    | 5                           | Jednotlivý výběr, podsadby buku. V rokli ponechat bez zásahu.  | 1               | Tloušťkově i výškově diferencované, mezernaté, podrůstá KR.                  |
| 434 Jo 10     |              | 0,11                              | 44/3   | SM<br>BO       | 10<br>90               | 27                                    | 5                           | Jednotlivý výběr, redukce keřů, podpora buku, příp. jedle. V rokli ponechat bez zásahu.  | 1               | Tloušťkově i výškově silně diferencované, silně mezernaté. Podrůstá KR. BK+. |
| 434 Jo 11     |              | 0,13                              | 44/1   | BO<br>JD<br>SM | 15<br>40<br>45         | 27                                    | 5                           | Ochrana proti zvěři a bušení. V rokli ponechat bez zásahu.   | 1               | Nezajištěná kultura  |
| 434 Jp 10     |              | 0,10                              | 44/3   | SM<br>BO       | 10<br>90               | 27                                    | 5                           | Těžbu provést pouze jednotlivým výběrem. V rokli ponechat bez zásahu.  | 2               | Tloušťkově i výškově diferencované, rozvolněné. Podrůstá KR. BK+.            |
| 434 Jp 11     |              | 0,13                              | 44/1   | JD<br>SM<br>BO | 30<br>35<br>35         | 28                                    | 5                           | Ochrana proti zvěři a bušení. V rokli ponechat bez zásahu.   | 1               | Nezajištěná kultura  |
| 434 Jq 11     |              | 0,41                              | 44/1   | JD<br>BO<br>SM | 5<br>40<br>55          | 28                                    | 5                           | Těžbu situovat do horní části porostu. Chránit a podporovat jedli a buk v podúrovni. Redukce keřového patra. Dosadby buku. V rokli ponechat bez zásahu.          | 1               |  |
| 434 Jr 2      |              | 0,12                              | 42/1   | SM             | 100                    | 5                                     | 5                           | Intenzivní podúrovňové probírka s negativním výběrem. Podpora vtroušených listnáčů   | 1               |  |
| 434 Jr 6      |              | 0,04                              | 42/3   | SM<br>BO       | 2<br>98                | 20                                    | 5                           | 1 x probírka - negativní výběr. Podpora vtroušených listnáčů   | 2               |  |
| 434 Jr 10     |              | 0,39                              | 44/1   | JD<br>BO<br>SM | 10<br>20<br>70         | 27                                    | 5                           | Provést podsadby jedle a buku do rozvolněných kotlíků. Při výsadbách vyžnout ostružiník. Jednotlivý zdravotní výběr starých stromů. V rokli ponechat bez zásahu. | 1               |  |

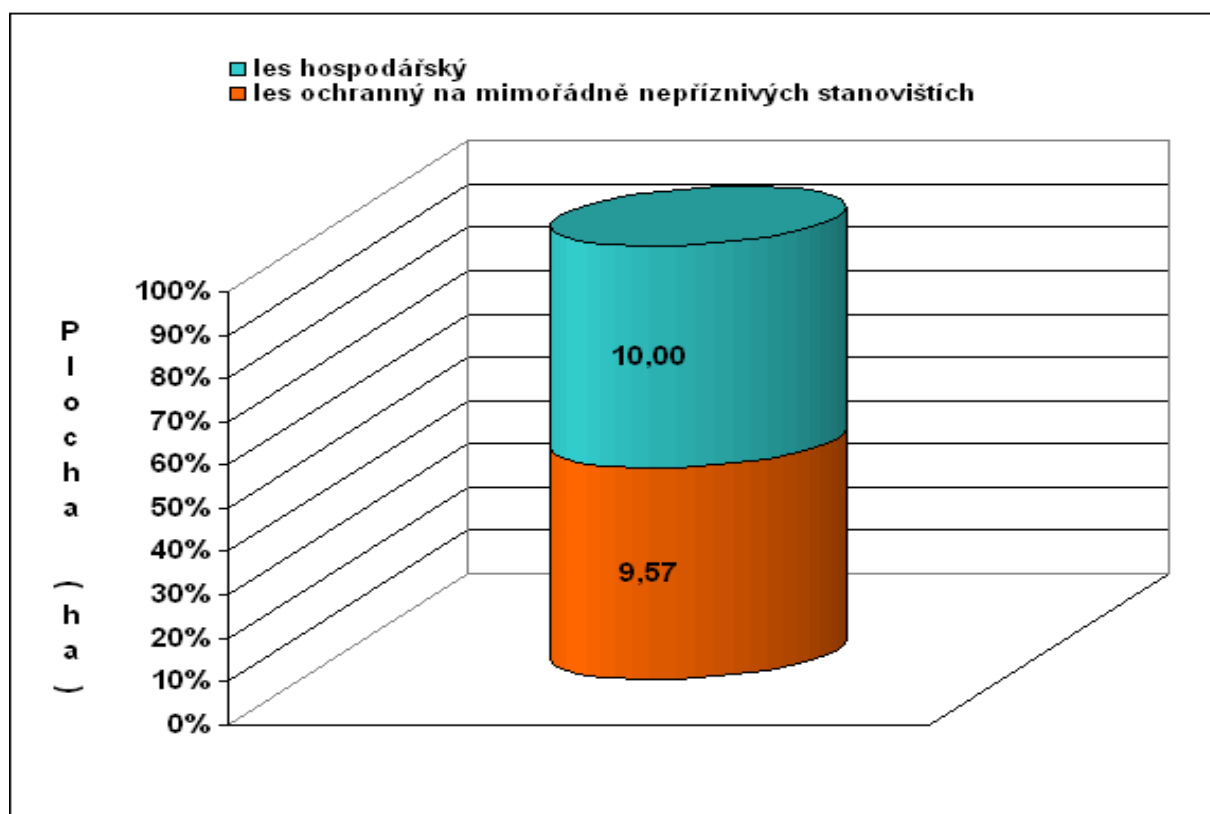
| označení JPRL | dílčí plocha | výměra<br>dílčí<br>plochy<br>(ha) | číslo rám.<br>směrnice<br>/<br>porostní<br>typ* (HS) | dřeviny              | zast.<br>dřevin<br>(%) | průměr-<br>ná výška<br>porostu<br>(m) | stupeň<br>přiroze-<br>nosti | doporučený zásah  | naléha-<br>vost | poznámka                                |
|---------------|--------------|-----------------------------------|--|----------------------|------------------------|---------------------------------------|-----------------------------|---|-----------------|---|
| 434 Js 10     |              | 0,52                              | 42/1   | JD<br>BO<br>SM       | 10<br>20<br>70         | 27                                    | 5                           | Provést podsadby JD a BK do rozvolněných kotlíků. Při výsadbách vyžnout ostružiník. Jednotlivý zdravotní výběr starých stromů. V rokli ponechat bez zásahu. | 1               |   |
| 434 Jt 0      |              | 0,07                              | 42/7   | KR                   | 100                    | 0                                     | 5                           | Zalesnění smrk a buk.   | 1               | Nezalesněná holina                      |
| 434 Jt 2      |              | 0,11                              | 42/7   | KR<br>SM<br>BR       | 10<br>40<br>50         | 5                                     | 5                           | Redukce keřů a smrku, dosadba jedle a buku  | 2               |   |
| 434 Jt 11     |              | 0,23                              | 42/3   | JD<br>BK<br>SM<br>BO | 2<br>3<br>10<br>85     | 25                                    | 5                           | Provést podsadby jedle a buku do rozvolněných kotlíků. Při výsadbách vyžnout ostružiník.  | 1               | Mezernaté. Podrostlé KR, JR, BK.        |
| 434 Ju 2      |              | 0,44                              | 42/1   | KR<br>BR<br>SM       | 10<br>30<br>60         | 5                                     | 5                           | Intenzivní podúrovňové probírka s negativním výběrem. Dosadba buku a jedle  | 1               | Mezernaté, výškově i věkově rozrůzněné. |
| 434 Ka 2      |              | 0,24                              | 44/7   | SM<br>HB<br>BR       | 10<br>30<br>60         | 5                                     | 5                           | 1 x intenzivní probírka, negativní výběr.   | 1               |   |
| 434 Ka 12     |              | 0,23                              | 44/3   | JD<br>SM<br>BO       | 25<br>35<br>40         | 27                                    | 5                           | Jednotlivý zdravotní výběr, jedli ponechat samovolnému rozpadu. Ochrana přirozeného zmlazení proti buření a škodám zvěří. V rokli ponechat bez zásahu.      | 1               |   |
| 434 Kb 12     |              | 0,45                              | 40/1   | JD<br>SM             | 15<br>85               | 32                                    | 5                           | Ponechat bez zásahu   | 1               |   |
| 434 Kc 3      |              | 0,12                              | 44/7   | OS<br>BR             | 10<br>90               | 10                                    | 5                           | V deceniu ponechat bez zásahu   | 1               |   |
| 434 Kc 10     |              | 0,95                              | 44/3   | BO<br>SM<br>JD       | 60<br>20<br>20         | 24                                    | 5                           | Jednotlivý a zdravotní výběr. 30 m pásmo od dna rokle ponechat bez zásahu   | 2               |   |

| označení JPRL | dílčí plocha | výměra<br>dílčí<br>plochy<br>(ha) | číslo rám.<br>směrnice<br>/<br>porostní<br>typ* (HS) | dřeviny              | zast.<br>dřevin<br>(%) | průměr-<br>ná výška<br>porostu<br>(m) | stupeň<br>přiroze-<br>nosti | doporučený zásah  | naléha-<br>vost | poznámka |
|---------------|--------------|-----------------------------------|--|----------------------|------------------------|---------------------------------------|-----------------------------|---|-----------------|----------|
| 434 Kc 12     |              | 0,20                              | 44/3   | JD<br>SM<br>BO       | 20<br>20<br>60         | 28                                    | 5                           | Jednotlivý a zdravotní výběr. Podpora JD, LP, příp. KL a BK   | 2               |          |
| 434 Kd 10     |              | 0,40                              | 44/3   | SM<br>BO             | 5<br>95                | 20                                    | 5                           | Obnova porostu jednotlivým výběrem. Podpora jedle ve spodní etáži. V rokli ponechat bez zásahu.   | 2               |          |
| 434 Kf 2      |              | 0,25                              | 44/7   | SM<br>BR             | 40<br>60               | 5                                     | 5                           | 1 x intenzivní probírka. Negativní výběr  | 2               |          |
| 434 Kf 12     |              | 0,22                              | 44/3   | BO                   | 100                    | 22                                    | 5                           | Obnova porostu jednotlivým výběrem. Výsadba BK, při větším prosvětlení i DB, ochrana proti zvěři a buření                                       | 1               |          |
| 434 Kf 15     |              | 0,18                              | 42/3   | SM<br>BO             | 15<br>85               | 25                                    | 5                           | Jednotlivý výběr ve smrku. Redukce keřového patra, dosadba jedle. V rokli ponechat bez zásahu.  | 1               |          |
| 434 Kg 2      |              | 0,15                              | 44/1   | BO<br>BR<br>SM       | 10<br>20<br>70         | 5                                     | 5                           | 1 x intenzivní probírka. Negativní výběr  | 2               |          |
| 434 Kg 12     |              | 0,26                              | 44/3   | BO                   | 100                    | 19                                    | 5                           | Dosadby jedle a buku, redukce keřů. Šetřit porostní plášť   | 3               |          |
| 434 Kg 15     |              | 0,26                              | 44/3   | JD<br>SM<br>BO       | 10<br>10<br>80         | 30                                    | 5                           | Obnova jednotlivým výběrem pouze v horní části, spodní ponechat bez zásahu.   | 2               |          |
| 434 Kj 1      |              | 0,91                              | 01/1   | KR<br>HB<br>BR<br>SM | 5<br>5<br>20<br>70     | 1                                     | 5                           | 1 x probírka, negativní výběr. redukce zastoupení smrku. Dosadby listnáčů přirozené dřevinné skladby. Ochrana proti zvěři. Ponechat výstavek BK | 1               |          |
| 434 Kj 3      |              | 0,18                              | 01/7   | DB<br>HB<br>BR<br>SM | 10<br>10<br>35<br>45   | 6                                     | 5                           | 1 x intenzivní probírka, negativní výběr, redukce SM, podpora DB a vtroušených cílových listnáčů  | 2               |          |
| 434 Kj 4      |              | 0,09                              | 42/1   | SM                   | 100                    | 12                                    | 5                           | 1 x intenzivní probírka, negativní výběr  | 2               |          |

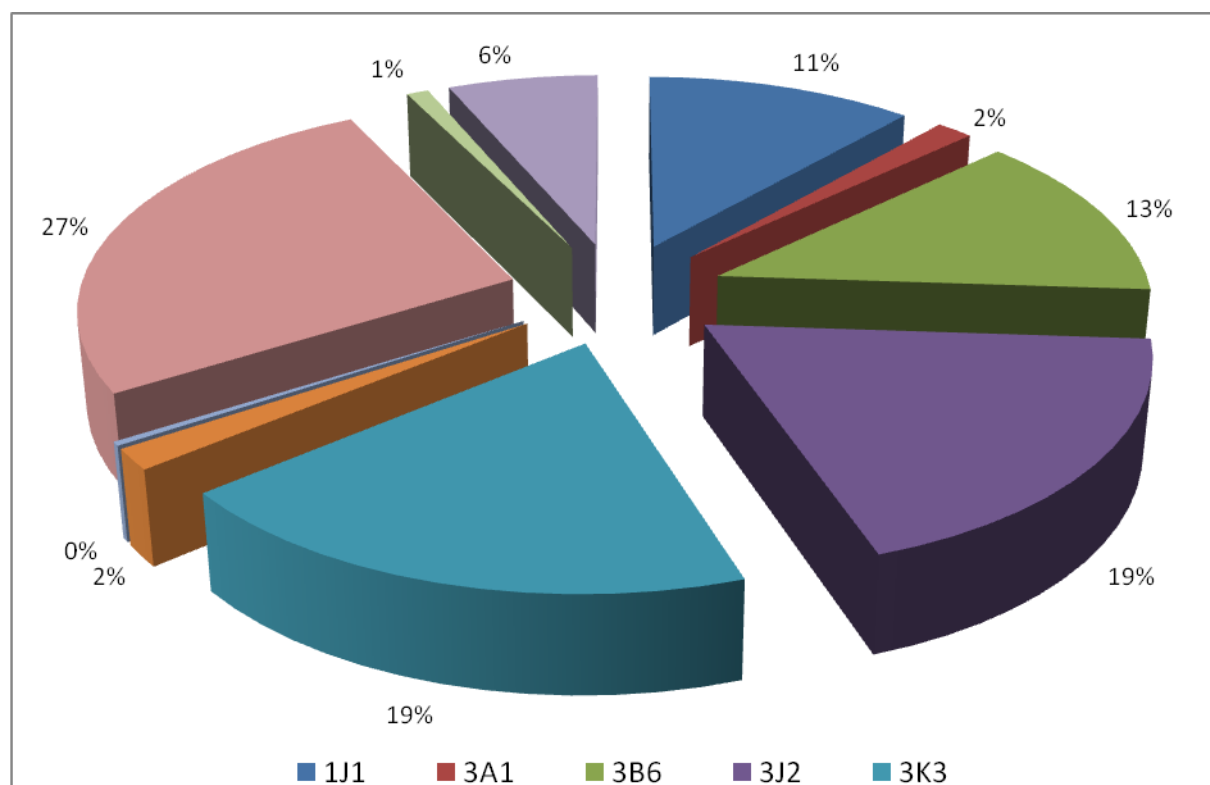
| označení JPRL | dílčí plocha | výměra<br>dílčí<br>plochy<br>(ha) | číslo rám.<br>směrnice<br>/<br>porostní<br>typ* (HS) | dřeviny                          | zast.<br>dřevin<br>(%)        | průměr-<br>ná výška<br>porostu<br>(m) | stupeň<br>přiroze-<br>nosti | doporučený zásah   | naléha-<br>vost | poznámka                      |
|---------------|--------------|-----------------------------------|--|----------------------------------|-------------------------------|---------------------------------------|-----------------------------|--|-----------------|-------------------------------|
| 434 Kj 6      |              | 0,01                              | 42/1   | BR<br>BO<br>HB<br>SM             | 3<br>5<br>7<br>85             | 17                                    | 5                           | 1 x silná probírka, podsadba jedle a buku  | 2               |                               |
| 434 Kj 9      |              | 0,10                              | 44/1   | JD<br>SM                         | 15<br>85                      | 28                                    | 5                           | Jednotlivý výběr ve smrku, podpora jedle.<br>V rokli ponechat bez zásahu.  | 1               | Špatný zdravotní stav porostu |
| 434 Kj 12     |              | 0,17                              | 01/3   | BO<br>SM                         | 70<br>30                      | 22                                    | 5                           | Obnova maloplošnými kotlíky. Výsadba<br>dřevin přirozené druhové skladby. Využit<br>přirozené zmlazení cílových listnáčů | 2               |                               |
| 434 Kj 15     |              | 0,18                              | 44/1   | JD<br>SM                         | 25<br>75                      | 31                                    | 5                           | Ponechat bez zásahu  | 1               |                               |
| 434 Lc 2      |              | 0,15                              | 01/7   | KR<br>BR<br>JIV<br>JR            | 60<br>15<br>15<br>10          | 6                                     | 5                           | Probírka – negativní výběr   | 2               | Porostní okraj                |
| 434 Lc 6      |              | 0,12                              | 01/1   | SM                               | 100                           | 20                                    | 5                           | Probírka zaměřená na podporu přirozeného<br>zmlazení dřevin přirozené druhové skladby                                    |                 |                               |
| 434 Lc 12     |              | 3,52                              | 01/3   | BO<br>SM<br>JD<br>DB<br>HB<br>BK | 30<br>30<br>25<br>5<br>5<br>5 | 24                                    | 4                           | Ponechat bez zásahu  | 1               |                               |
| 434 Ld 12     |              | 0,25                              | 01/1   | SM<br>BO<br>JD                   | 45<br>35<br>20                | 27                                    | 4                           | Obnova maloplošnými kotlíky, podpora<br>jedle  | 1               |                               |

Vysvětlivky: porostní typ: 1 – smrkový, 3 – borový, 7 – ostatní listnatý  
naléhavost: 1 – zásah naléhavý, 2 – zásah vhodný, 3 – zásah odložitelný  
stupně přirozenosti: 3 – přírodě blízký, 4 – les kulturní, 5 – les nepřívodní

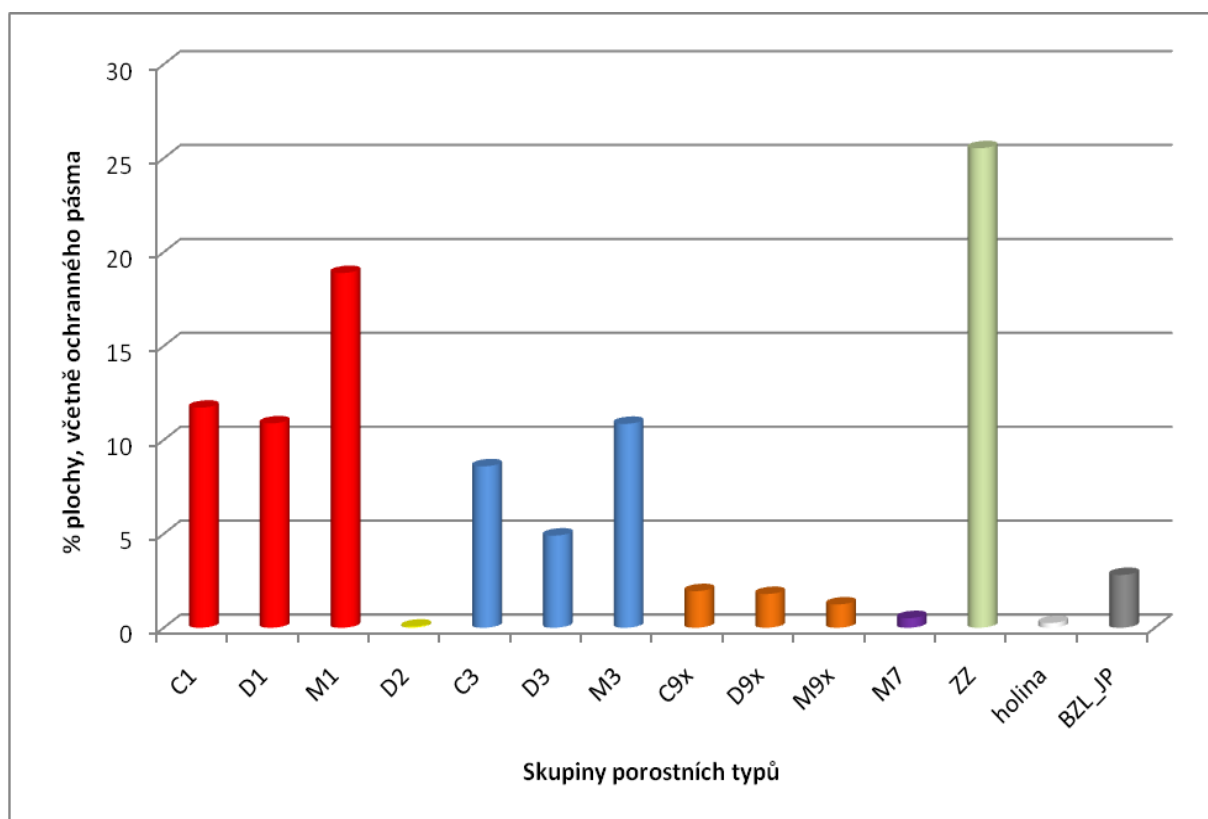
Příloha G1 – Zastoupení plochy lesů hospodářských a lesů ochranných v ZCHÚ dle LHO Pernštejn s platností 2002 - 2011



Příloha G2 – Zastoupení lesních typů v ZCHÚ



Příloha G3 – Zastoupení dřevinné skladby v ZCHÚ vyjádřené skupinami porostních typů



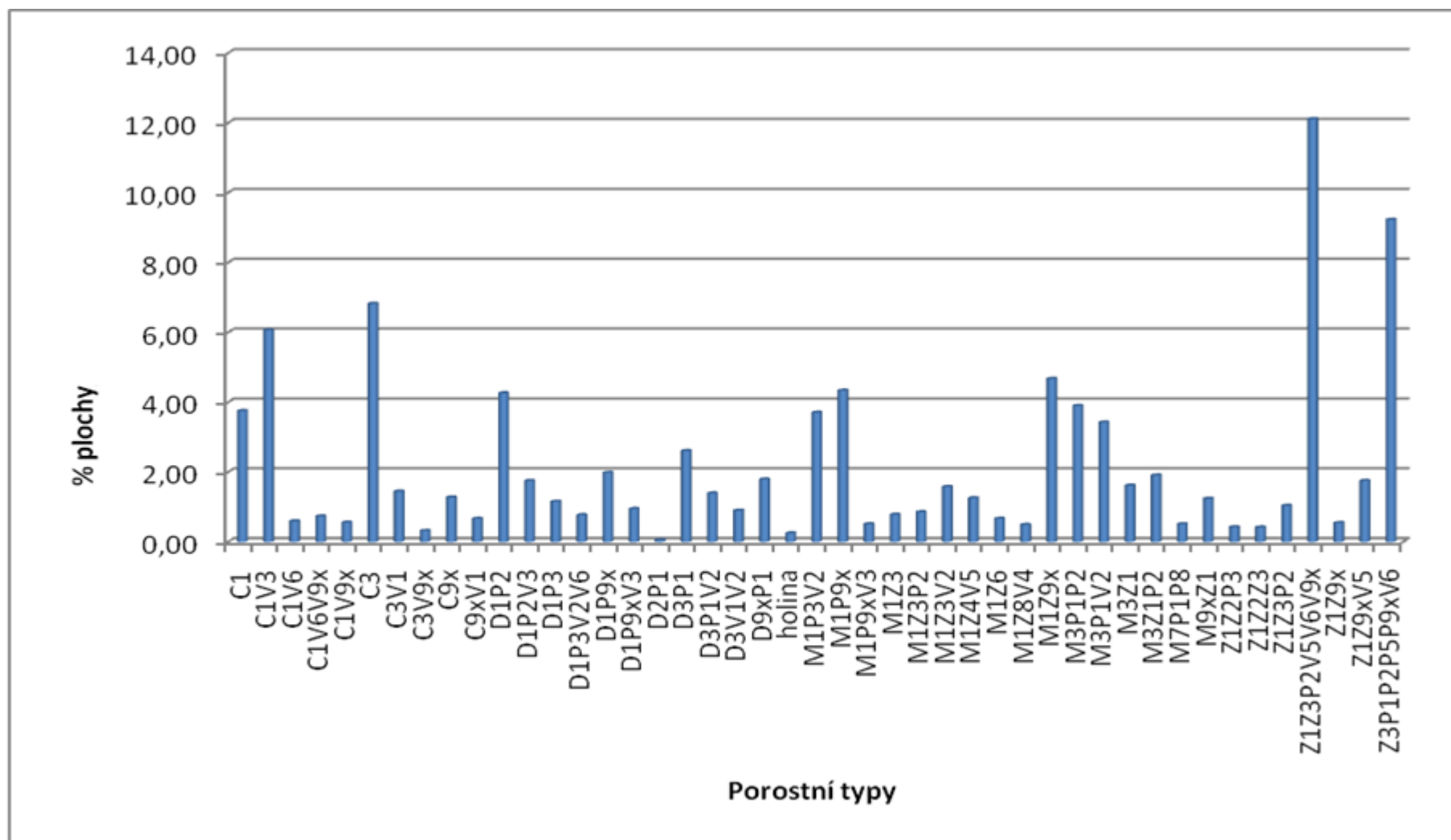
Legenda kódování porostních typů

(Upraveno dle: Vyskot a kol., 2003)

| POROSTNÍ TYP                                    |
|---|
| <b>C</b> – čistý PT - zastoupení > 90 %         |
| <b>D</b> – dominantní PT - zastoupení 71 – 90 % |
| <b>M</b> – majoritní PT - zastoupení 51 – 70 %  |
| <b>Z</b> – základní PT - zastoupení 31 – 50 %   |
| <b>P</b> – přimíšený PT - zastoupení 11 – 30 %  |
| <b>V</b> – vtroušený PT - zastoupení max. 10%   |

Kódy dřevin: 1 – smrk, 2 – jedle, 3 – borovice, 4 – modřín, 5 - dub,lípa, jilm, 6 – buk, mléč, klen, 9x – ostatní listnáče – habr, bříza, keře, jívka...

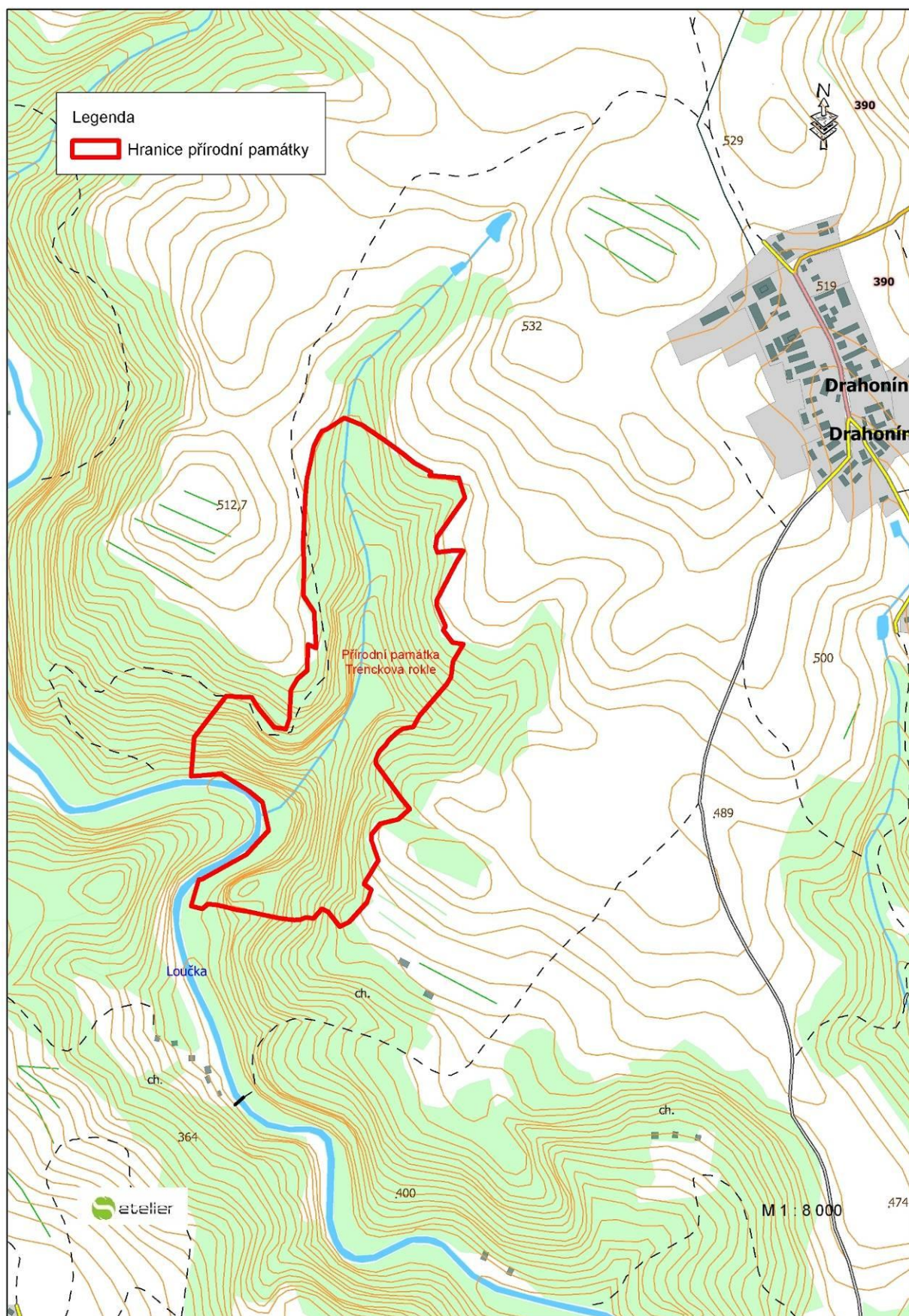
Příloha G4 – Zastoupení dřevinné skladby v ZCHÚ vyjádřené porostními typy



Legenda kódování porostních typů viz příloha G3

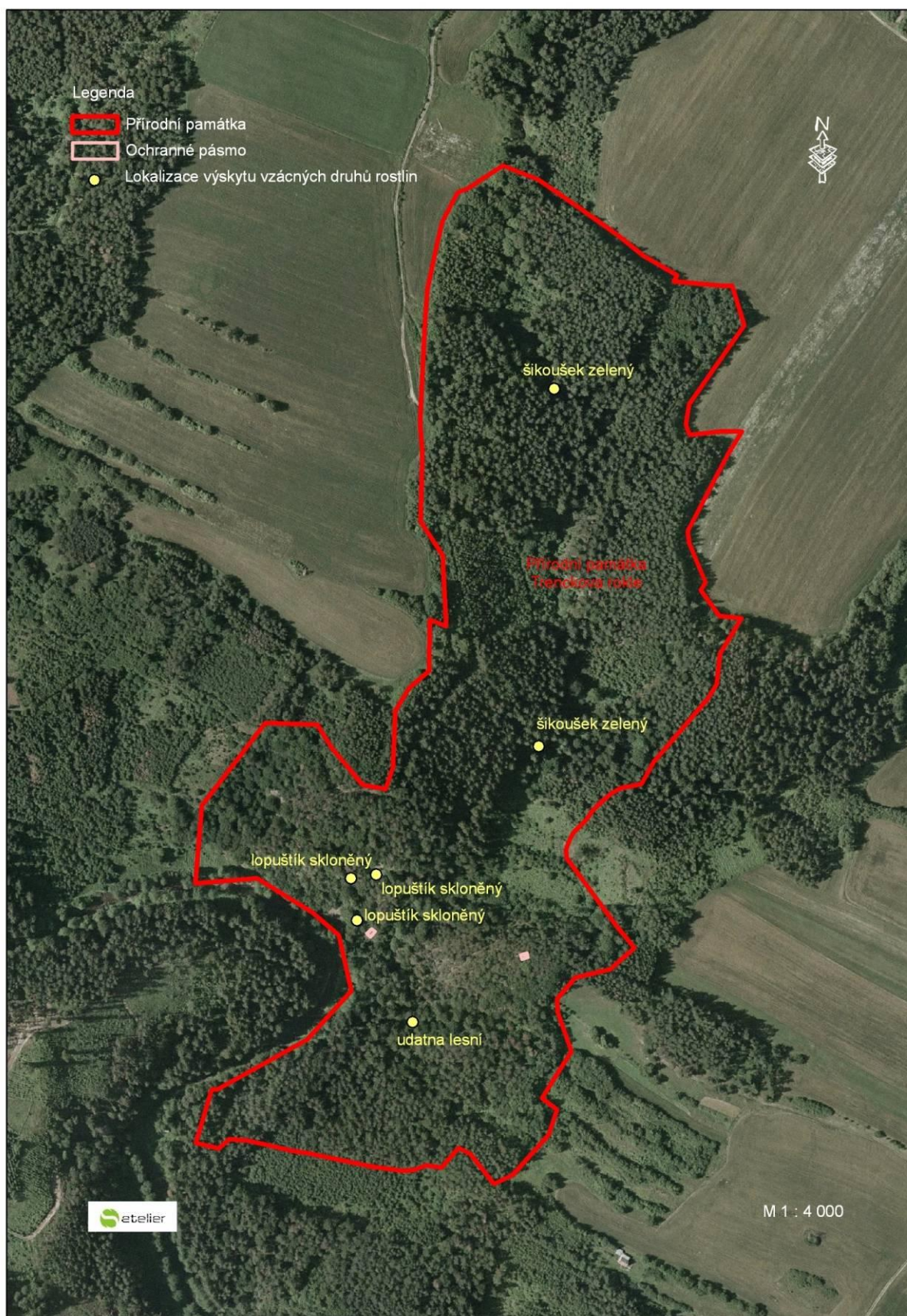


Příloha M1 – Orientační mapa s vyznačením území



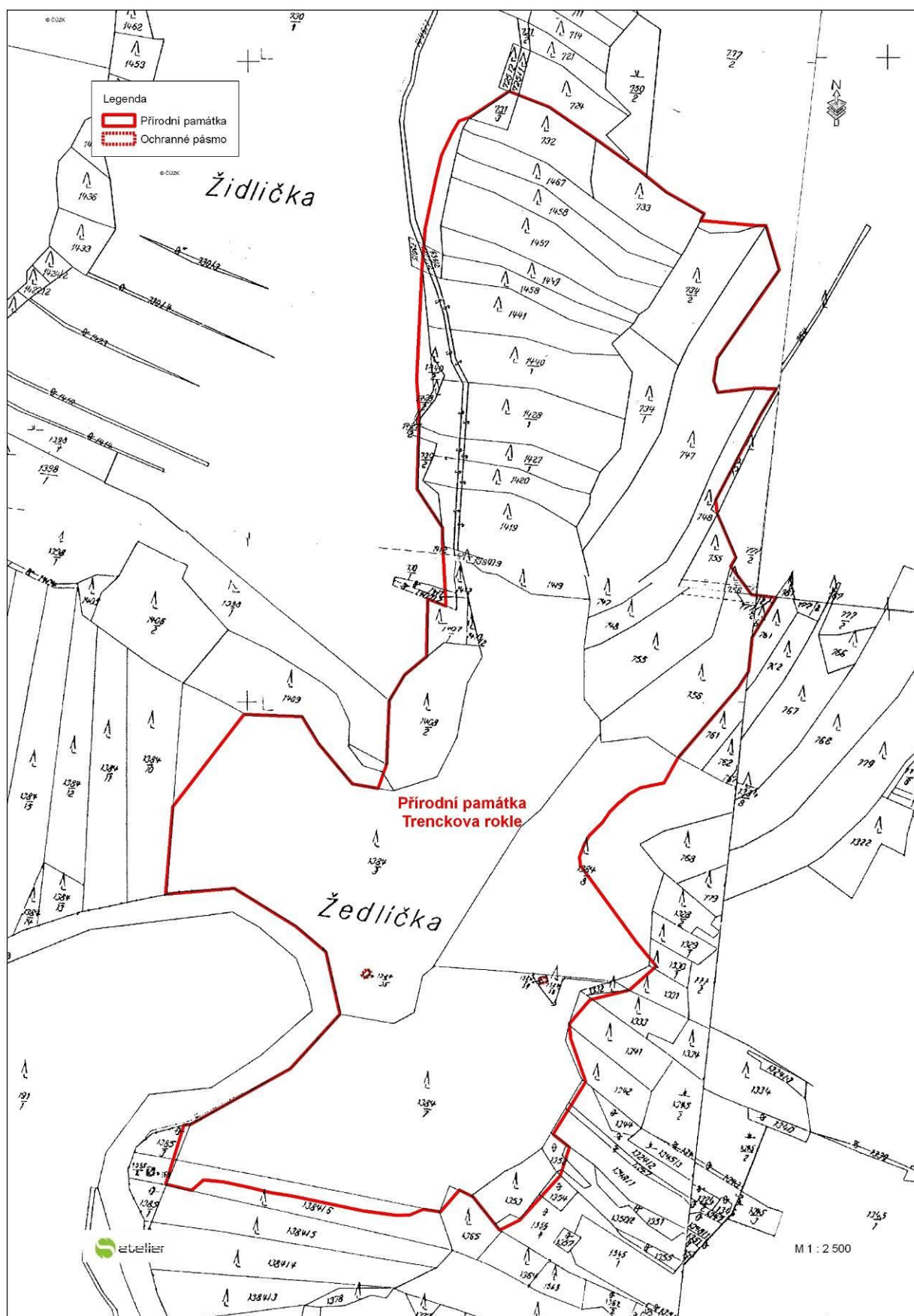


Příloha M2 – Letecký snímek s vyznačením ZCHÚ, jeho ochranného pásma a lokalizací výskytu významných druhů rostlin

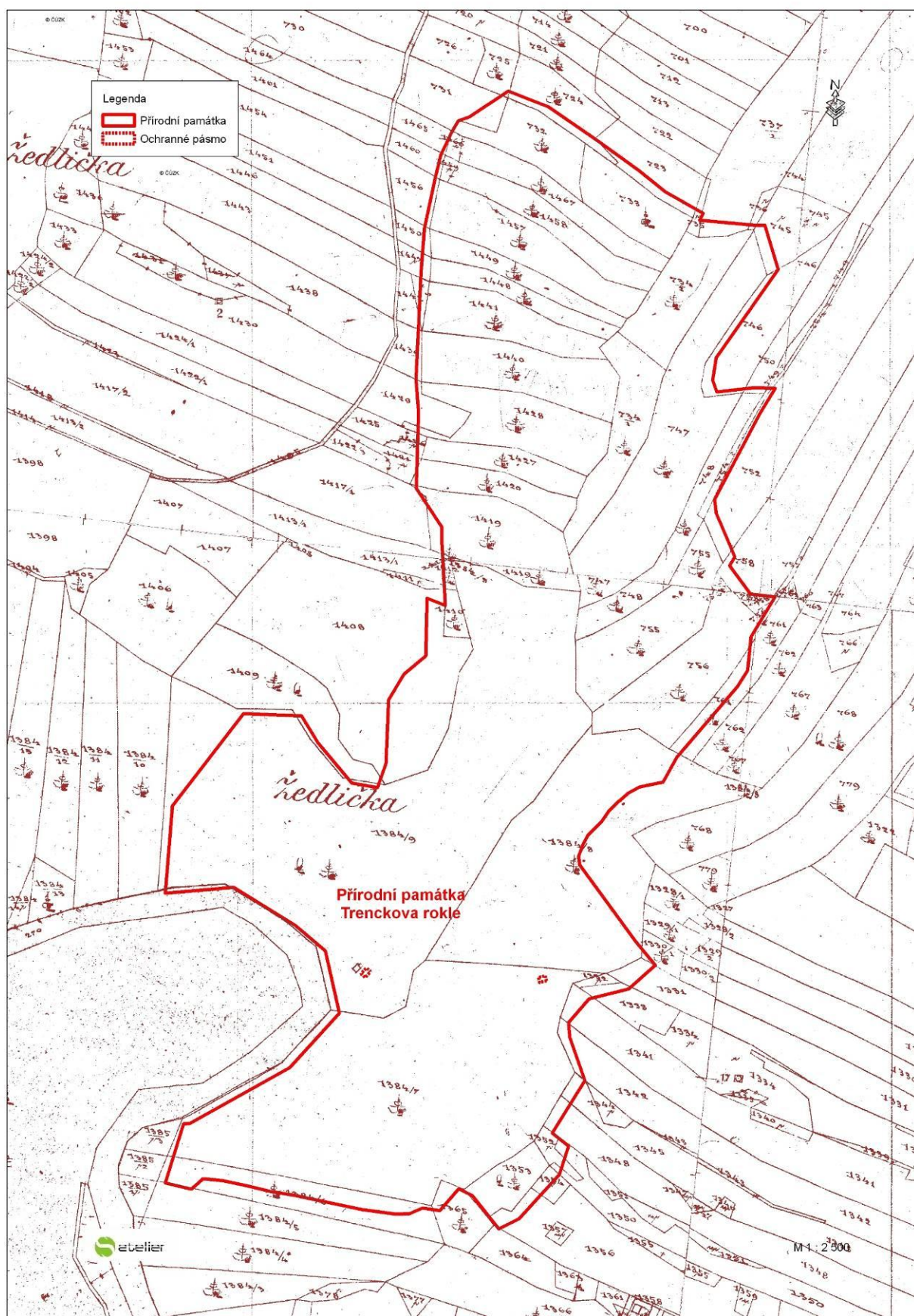




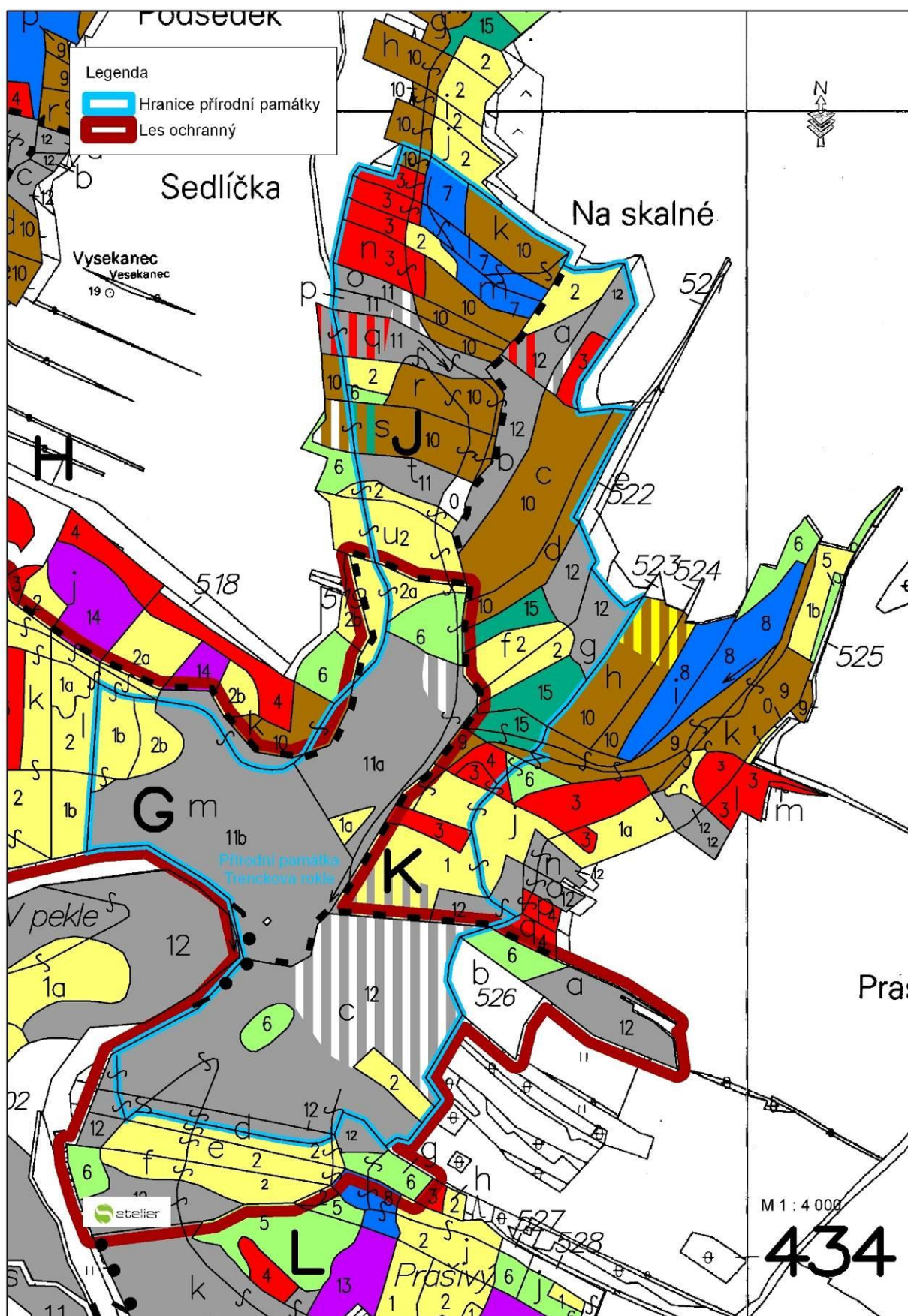
Příloha M3 – Katastrální mapa se zákresem ZCHÚ a jeho ochranného pásma (KN stav)



Příloha M3 – Katastrální mapa se zákresem ZCHÚ a jeho ochranného pásma (PK stav)

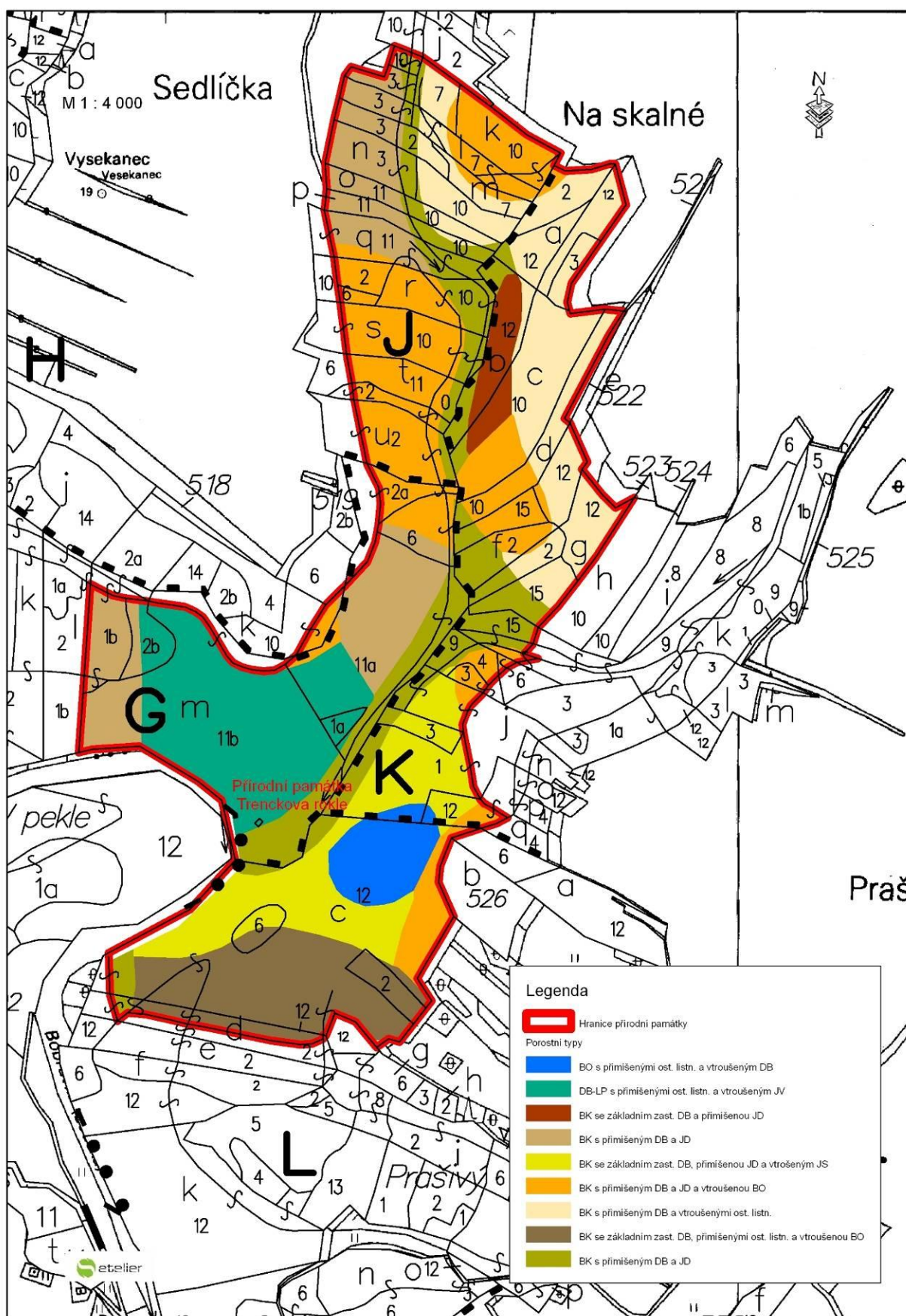






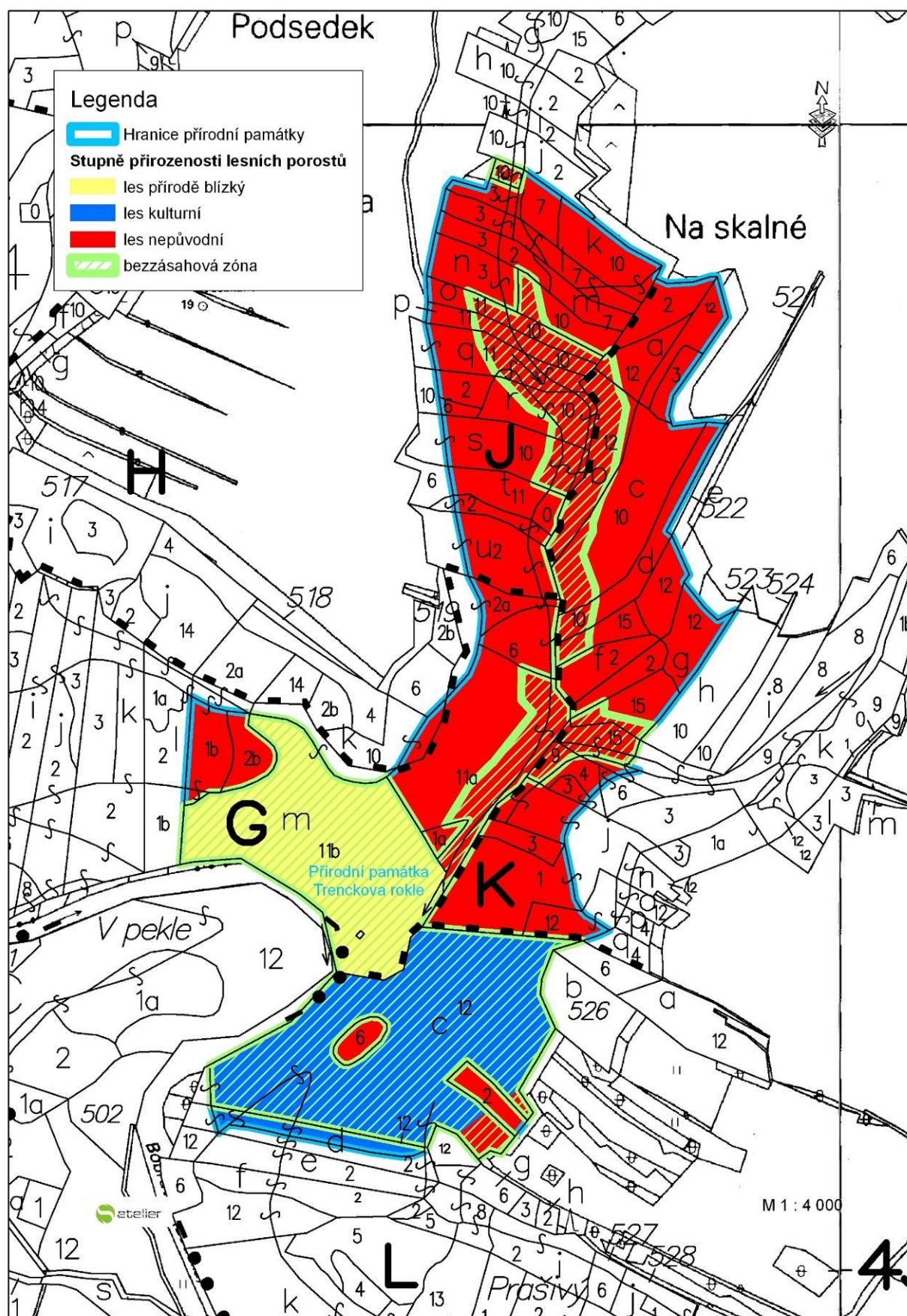


Příloha M5 – Mapa potenciální dřevinné skladby



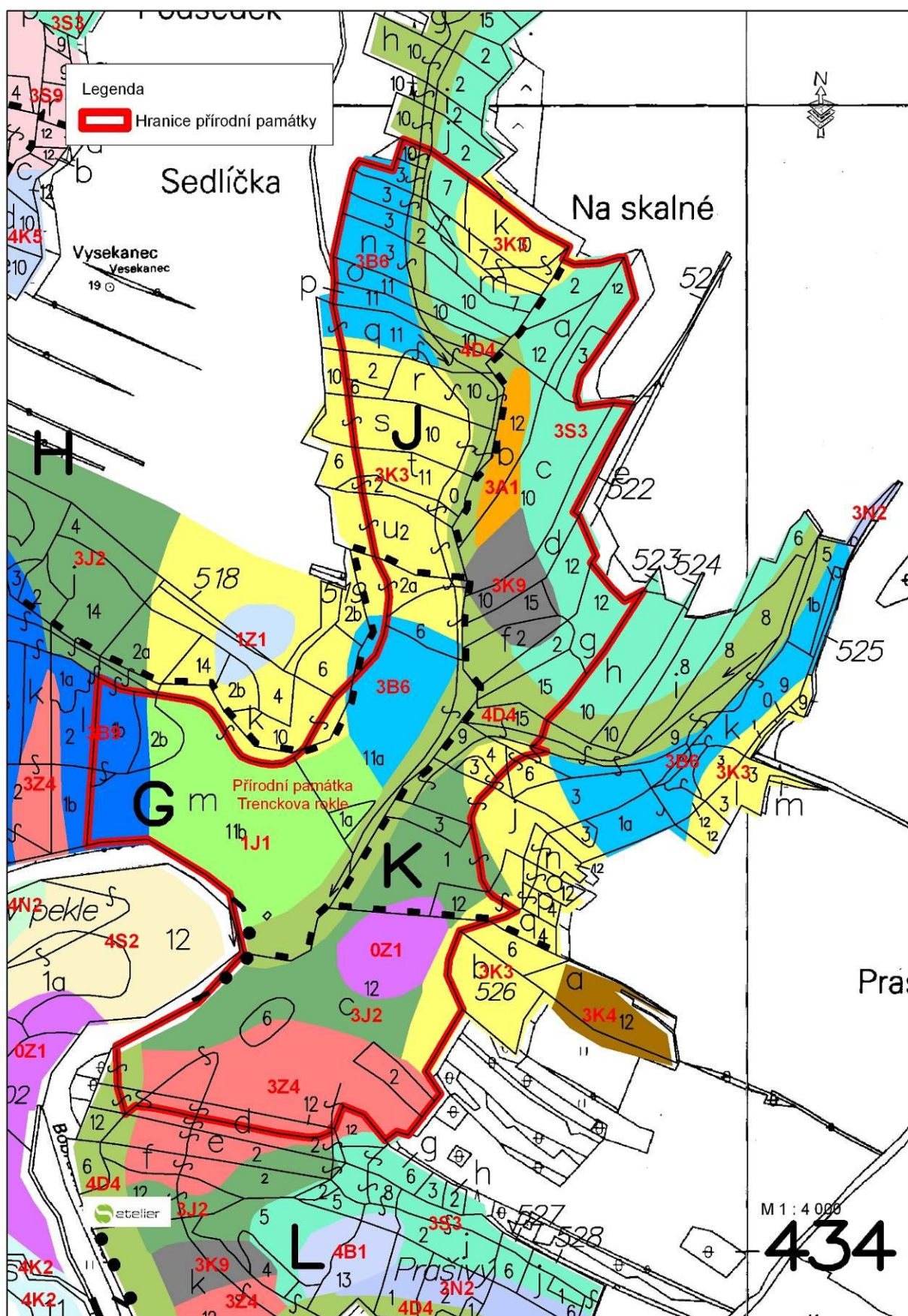


Příloha M6 – Mapa stupňů přirozenosti lesních porostů



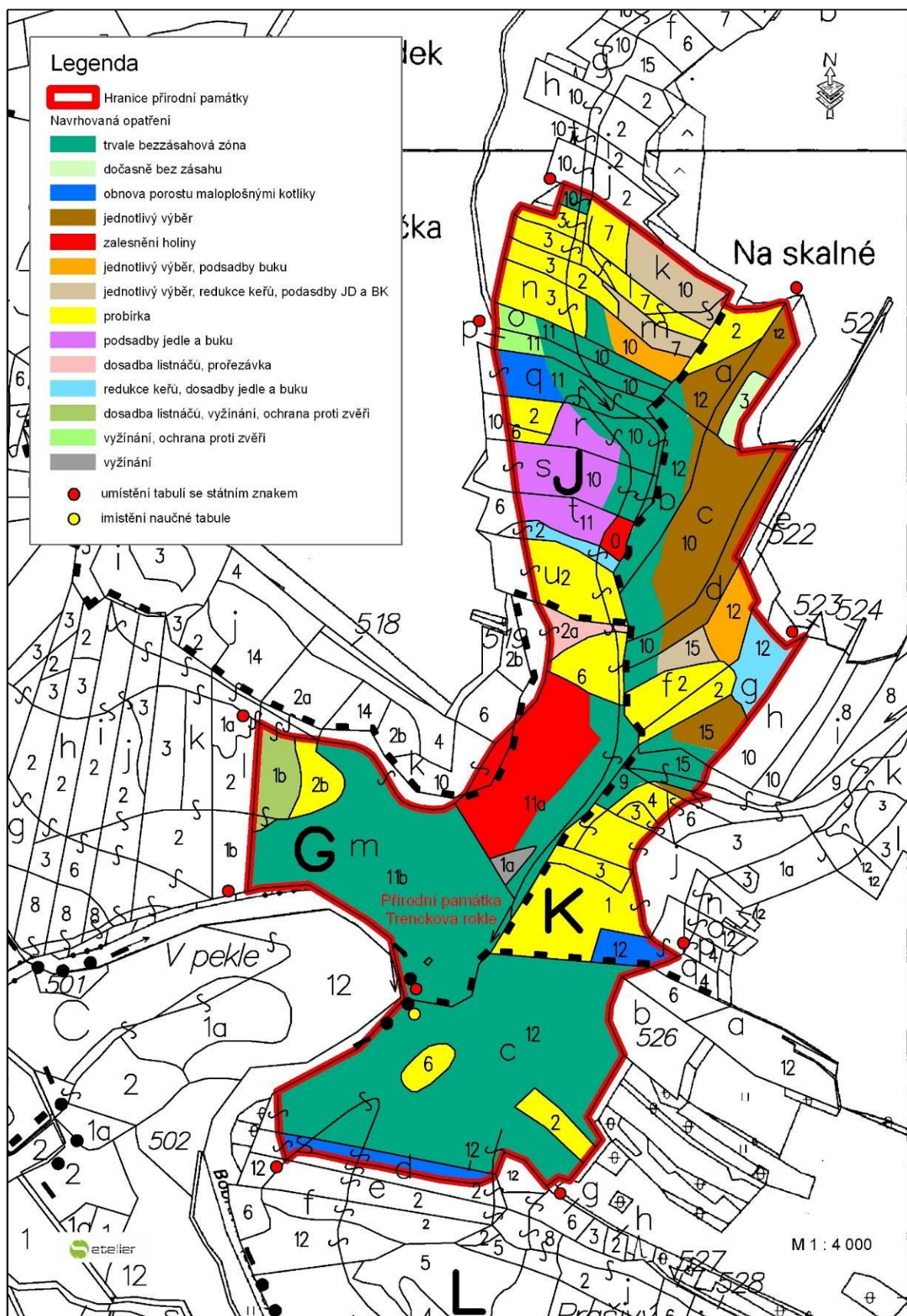


Příloha M7 – Lesnická mapa typologická





Příloha M8 – Mapa návrhových opatření v lesních porostech včetně umístění informační tabule a sloupků se státním znakem





Fotodokumentace:



obr.1 – lesní porosty ve střední části Trenckovy rokle (por. skupina 434 Js10)



obr.2 – při jednotlivém výběru vznikají na JZ svazích teplejší mikrolokality





obr.3 – skalní výchozy na hranici porostních skupin 434 Gm11a a 434 Gm11b



obr.4 – dtto





obr.5 – smíšený porost v porostní skupině 434 Gm11b



obr.6 – nezalesněná zabuřenělá holina v severní části porostu 434 Gm





obr.7 – zalesněná holoseč v porostu 434 Jo



obr.8 – peřej a tůň ve střední části Trenckovy rokle





obr.9 – smíšený strukturně diferencovaný porost 434 Kj12



obr.10 – bohatě diferencovaný porost 434 Kj12





obr. 11 – doupný strom  
v centrální části Trenckovy  
rokle



obr.12 – chata nad ústím Trenckovy rokle v porostu 434 Gm11b





obr.13 – provizorní přístřešek nad ústím Trenckovy rokle v porostu 434 Kc



obr.14 – provizorní zpevnění stezky ke spodní chatě





obr.15 – intenzivní škody okusem zvěří v porostu 434 Kj1



obr.16 – soustředěná vodní eroze při hranici lesních porostů se zemědělskými kulturami





obr.17 – střední les v porostní skupině 434 Kj3



obr.18 – pohled z nezajištěné kultury 434 Kj1 na protilehlý svah Trenckovy rokle k zabuřenělé holině v porostu 434 Gm





obr.19 – lipová javořina v jihozápadním okraji území



obr.20 – charakter horní skalní stěny v porostu 434 Gm11b





obr.21 – dno a lesní porosty podél bezejmenného přítoku v Trenckově rokli



obr.22 – Trenckova rokle a přirozený charakter vegetace v místě ústí strže do údolí Bobrůvky





obr.23 – dno Trenckovy rokle ve spodním úseku



obr.24 – suťový porost v porostní skupině 434 Kc12





obr.25 – charakter dolní části toku potoka s drobnými vodopády



obr.26 – smrky na skalnatém ostrohu nad provizorním přístřeškem v porostu 434 Kc12





obr.27 – tok říčky Loučky při jihozápadním okraji ZCHÚ



obr.28 – skalnatý svah v porostu 434 Gm11b





obr.29 – pohled ze skály v porostu 434 Gm11b směrem do Trenckovy rokle



obr.30 – suť v dolní části svahu nad tokem říčky Loučka





obr.31 – cca 4m vysoký vodopád ve spodní části Trenckovy rokle



obr.32 – porosty mechorostů na tlejícím dřevě na dně Trenckovy rokle





obr.33 – rozpadající se smrkové kmeny s mechorosty a několika tobolkami šikoušku zeleného



obr.34 – šikoušek zelený – jeden z hlavních předmětů ochrany





obr.35 – divoký vzhled rokle sevřené  
mezi skalními stěnami



obr.36 – působivé vodopády



obr.37 – v horní části rokle se nachází množství tlejících kmenů





obr.38 – ve spodní části suťových svahů  
rostou mohutné jedle



obr. 39 – jedním ze zvláště chráněných druhů,  
které se v lokalitě vyskytují, je udatna lesní



obr.40 – suťové pole v porostu 434 Gm11b





obr.41 – romantická místa na okraji suťového pole



obr.42 – vzácná violka skalní se v chráněném území vyskytuje v počtu asi 50 jedinců





obr.43 – při ústí Trenckovy rokle se nachází přírodní tábořiště



obr.44 – pohled od ohniště na říčku Loučku prodírající se skalnatým terénem





obr.45 – běžným druhem  
zdejších lesů je datel černý



obr.46 – tlející dříví s mechorosty je ideálním lovištěm pro dravého střevlíka vrásčitého